

Организационно-экономическая характеристика ООО «1-Я Опалубочная компания»

Клишин Александр Сергеевич

*Приамурский государственный университет им. Шолом – Алейхема
Студент*

Кулагина Ольга Владимировна

*Приамурский государственный университет им. Шолом – Алейхема
Доцент кафедры экономики, управления и финансового права*

Аннотация

В статье дана организационно–экономическая характеристика ООО «1-Я Опалубочная компания». Для более точного анализа рассчитаны следующие коэффициенты: экономической эффективности, результативности управления производством. Также рассчитали рентабельности.

Ключевые слова: организационно–экономическая характеристика, коэффициент экономической эффективности, рентабельность производства.

Organizational and economic characteristics of LLC «1st Formwork company»

Klishin Aleksandr Sergeevich

*Sholom – Aleichem Priamursky State University
Student*

Kulagina Olga Vladimirovna

*Sholom – Aleichem Priamursky State University
Department of Economics, management and Finance*

Abstract

The article gives the organizational and economic characteristics of LLC «1st Formwork company». For a more accurate analysis, the following factors are calculated: economic efficiency, production management efficiency. Also calculated profitability.

Keywords: organizational and economic characteristics, coefficient of economic efficiency, profitability of production.

ООО «1-Я Опалубочная компания» (далее ООО «1ОК») является производителем опалубочных систем, официальным дилером заводов-производителей теплоизоляционных, строительных материалов, поставщиков оборудования для обработки бетона и грунта. Производит опалубку под индивидуальные инженерные проекты, также занимается

комплектацией объектов монолитного строительства, поставляя на объекты крупно- и мелкощитовую опалубку стен, колонн и перекрытий.

Организационную структуру предприятия можно представить следующим образом:

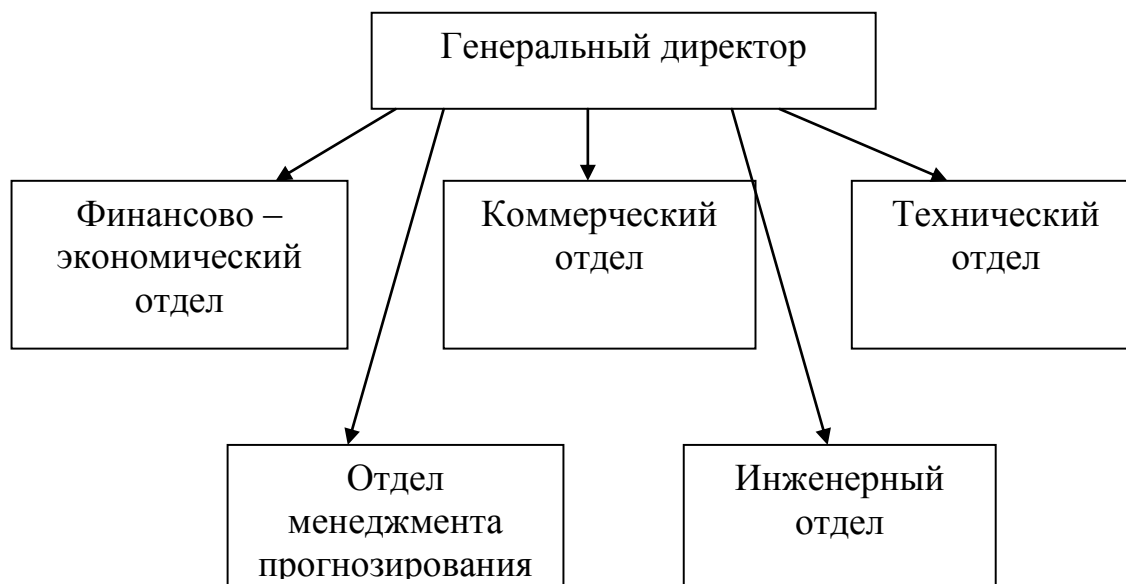


Рисунок 1 – Организационная структура ООО «1-Я Опалубочная компания»

Анализ сложившейся системы управления ООО «1-Я Опалубочная компания» показывает, что достоинствами оргструктуры предприятия являются:

- возможность повышения ее эффективности вследствие небольшого разнообразия продукции и рынков;
- централизованный контроль, обеспечивающий единство в решении задач организации;
- функциональная специализация и опыт;
- высокий потенциал экономичности, достигаемый за счет однородности (массовости) работ и рынков.

Недостатками системы управления ООО «1-Я Опалубочная компания» являются:

- руководитель в большей степени занят оперативным управлением, в меньшей степени стратегическим;
- каждое звено стремится выполнять свои задачи, а не цели стоящие перед организацией;
- наблюдается тенденции чрезмерной централизации.

Для анализа организационной структуры управления рассчитаем несколько показателей (см. Таблица 1).

Таблица 1 - Показатели анализа организационной структуры управления ООО «1-Я Опалубочная компания»

Показатели	2016 год	2017 год
Коэффициент экономичности труда работника аппарата управления (Кзу)	0,026	0,027
Коэффициент результативности управления ООО «1ОК» (Кру), тыс. руб.	25764,0522	27234,3712
Коэффициент экономической эффективности управленческой деятельности (Кэ), тыс. руб.	1301,75	1710,227

Коэффициент экономичности труда работника аппарата управления (Кзу) рассчитывается по формуле:

$$Кзу = Зу / Зрп , \quad (1)$$

где Зу – общая сумма затрат на управление;

Зрп – общая сумма затрат на реализацию продукции за год.

Кзу (2016г.) = 3204,026 тыс. руб. / 122311,516 тыс. руб. = 0,026

Кзу (2017г.) = 4151,506 тыс. руб. / 153144,867 тыс. руб. = 0,027

Норма Кзу – от 0,1 до 0,2. Коэффициент не соответствует норме.

Коэффициент экономичности труда работника аппарата управления показывает сколько затрат на управление содержится в каждом рубле общих затрат на реализацию услуг.

Коэффициент результативности управления производством и реализацией продукции (Кру) показывает отношение выручки от реализации (Вр) к численности аппарата управления (Чау), определяется по формуле:

$$Кру = Вр / Чау \quad (2)$$

где Кру - коэффициент результативности управления производством;

Чау - численность аппарата управления.

Кру (2016г.) = 128820,261 тыс. руб. / 5 = 25764,0522 тыс. руб. на одного управленца в год.

Кру (2017г.) = 163406,227 тыс. руб. / 6 = 27234,3712 тыс. руб. на одного управленца в год.

Коэффициент экономической эффективности управленческой деятельности (Кэ) рассчитывается как отношение прибыли от продаж (Ппр) к численности аппарата управления (Чау) по формуле:

$$Кэ = Ппр / Чау \quad (3)$$

где Кэ - коэффициент экономической эффективности управленческой деятельности;

Ппр - прибыли от продаж.

Кэ (2016г.) = 6508,75 / 5 = 1301,75 тыс. руб. на одного управленца в год.

Кэ (2017г.) = 10261,36 / 6 = 1710,227 тыс. руб. на одного управленца в год.

Коэффициент экономической эффективности управленческой деятельности показывает, какое количество прибыли от продаж приносит каждый работник аппарата управления [1, С. 194].

Таким образом, коэффициент результативности управления ООО «1-Я Опалубочная компания» является низким и не соответствует норме. Коэффициент результативности управления производством и реализацией продукции (производительность труда управленческого персонала) с 2016 по 2017 год выросла на 1470,319 тыс. рублей. Коэффициент экономической эффективности управленческой деятельности вырос с 2016 по 2017 год на 408,477 тыс. рублей.

На основе анализа состояния управления на предприятии данная система показателей позволяет определить основные направления совершенствования систем управления.

Выручка от реализации в 2017 году составляла 163406,227 тыс. рублей, что на 26,8% больше по сравнению с предыдущим годом. Себестоимость продукции в 2016 г. составляла 113759,112 тыс. рублей, в 2017 г. - 141556,35 тыс. рублей, что на 24,4 % больше по сравнению с 2016 г. Валовая прибыль от реализации услуг в 2017 году по сравнению с 2016 годом увеличилась на 6788,727 тыс. рублей, или на 45,1%. Прибыль от продаж в 2017 году составила 10261,36 тыс. рублей, что на 57,7% больше по сравнению с 2016 годом. Чистая прибыль предприятия в 2017г по сравнению с 2016 годом увеличилась на 3235,23 тыс. рублей, или на 58,7%.

Рентабельность реализации определяется отношением прибыли от реализации продукции или чистой прибыли к величине выручки от реализации продукции без НДС и акцизов выраженным в процентах:

$$R_{\text{продаж (оборота)}} = (\text{ЧП} / \text{Вр}) * 100\% \quad (4)$$

где $R_{\text{продаж}}$ - рентабельность реализации (оборота, продаж);

ЧП - чистая прибыль;

Вр - выручка от реализации продукции.

Данный показатель характеризует эффективность предпринимательской деятельности: сколько прибыли имеет хозяйствующий субъект с рубля продаж, выполненных работ, оказанных услуг.

Рентабельность производственной деятельности или окупаемость издержек - отношение валовой или чистой прибыли к сумме затрат по реализованной продукции:

$$R_{\text{пр.д.}} = \text{ЧП} / \text{Зрп} \quad (5)$$

где $R_{\text{пр.д.}}$ - рентабельность производственной деятельности;

Зрп - затраты по реализованной продукции.

Она показывает, сколько предприятие имеет прибыли с каждого рубля, затраченного на производство и реализацию продукции [27, С. 273].

Затраты на реализацию продукции (Зрп) определяются как сумма себестоимости реализованной продукции, управленческих и коммерческих расходов:

$$\text{Зрп} = \text{Срп} + \text{Ур} + \text{Кр} \quad (6)$$

где Срп - себестоимость реализованной продукции;

Ур – управленческие расходы;

Кр - коммерческих расходов.

Зрп (2016 г.) = 113759,112 + 5348,378 + 3204,026 = 122311,516 тыс. руб.

Зрп (2017 г.) = 141556,35 + 4151,506 + 7437,011 = 153144,867 тыс. руб.

Объем реализации продукции включает стоимость реализованной продукции, отгруженной и оплаченной покупателями. Объем реализации определяется отпускной ценой, включая НДС.

Средняя стоимость основных производственных фондов в 2016 году составляла 2074 тыс. руб., а в 2017 – 2178 тыс. руб., следовательно, она увеличилась на 104 тыс. руб. или на 5%.

Фондоотдача - один из наиболее важных обобщающих показателей использования основных производственных фондов. Она показывает, сколько продукции в денежном выражении выпущено предприятием за год в расчете на 1 руб. основных производственных фондов. Рассчитывается как годовая выручка от реализации продукции деленная на стоимость основных средств, с помощью которых произведена эта продукция.

$$\text{Фо} = \text{Вр} / \text{ОС} \quad (7)$$

где Фо – фондоотдача;

Вр - выручка от реализации продукции;

ОС - стоимость основных средств.

Фондоотдача в 2017 году по сравнению с 2016 годом увеличилась на 12,915 тыс. руб., или на 20,8%. Увеличение показателя фондоотдачи означает, что предприятие эффективно использует свои основные фонды.

Обратный показатель фондоотдачи - фондоемкость, он показывает долю затрат на ОФ, приходящихся на выпуск 1 руб. реализованной продукции.

$$\text{Фе} = 1 / \text{Фо} \quad (8)$$

где Фе – фондоемкость.

На предприятии наблюдается уменьшение данного показателя с 0,016 в 2016 году до 0,013 в 2017 году. Фондоёмкость уменьшилась, т.к. увеличилась

фондоотдача. Это означает, что уменьшаются издержки по обслуживанию основных фондов.

Таким образом, повышение фондоотдачи и соответственно, снижение фондоемкости свидетельствует о повышении эффективности использования основных фондов и ведет к экономии капитальных вложений.

Фондовооружённость показывает стоимость основных фондов, приходящихся на одного работника. Определяется как отношение стоимости основных средств предприятия к средней годовой списочной численности работников (рабочих) [1, С. 122].

$$Фв = ОПФ / Чр \quad (9)$$

где $Фв$ – фондовооружённость;

$ОПФ$ - стоимость основных фондов;

$Чр$ - средней годовой списочной численности работников.

В организации наблюдается незначительное увеличение этого показателя на 0,014 тыс. руб., т.е. в 2016 году на одного рабочего приходилось 103,7 тыс. руб., а в 2017 – 103,714 тыс. руб.

Производительность труда характеризует эффективность живого труда. Непрерывный рост производительности труда – это основной источник расширения производства и увеличение внутреннего валового продукта.

Производительность труда рассчитывается как отношение выручки от реализации товаров к численности персонала [1, С. 199].

$$ПТ = Вр / Ч \quad (10)$$

где $ПТ$ - производительность труда;

$Вр$ - выручка от реализации товаров;

$Ч$ - численность персонала.

В 2016 году производительность труда составляла 3067,15 тыс. руб., а в 2017 – 3476,73 тыс. руб., т.е. произошло ее увеличение на 409,58 тыс. руб., или на 13,35%. Производительность труда является низкой, так как с 2016 по 2017 год она увеличилась на 13,35%, а выручка от реализации увеличилась на 26,8%. Разрыв между производительность труда и выручкой от реализации составляет 13,45% (13,45%-10%). Значит, увеличение выручки от реализации произошло не совсем из – за повышения производительности труда, а, из – за повышения стоимости продукции.

Среднемесячная заработная плата в 2016 году составила 36,48 тыс. руб. на одного работника, а в 2017 году - 36,89 тыс. руб. Следовательно, произошло увеличение среднемесячной оплаты труда на 0,41 тыс. руб. В целом можно сказать, что исследуемое предприятие работает эффективно и получает прибыль, которая используется для его дальнейшего развития.

Библиографический список

1. Зачнойко В. В. Система учета и направления эффективного управления основными средствами на предприятии. М.: Лаборатория Книги, 2012. 132 с.
2. Михайлина Г. И. Управление персоналом : учебное пособие. М. : Дашков и К, 2012. 280 с.
3. Управление персоналом: учебное пособие для студентов вузов, обучающихся по специальностям «Менеджмент организации» и «Управление персоналом» / П.Э. Шлендер [и др.]. Электрон. текстовые данные. М. : ЮНИТИ-ДАНА, 2017. 319 с.
4. Управление персоналом: учебное пособие / Г.И. Михайлина [и др.]. М. : Дашков и К, 2016. 280 с.