

Организационно-управленческие аспекты работы с неблагополучной семьей в социально-реабилитационных учреждениях

Иванов Сергей Вадимович

*Приамурский государственный университет имени Шолом-Алейхема
Магистрант*

Королева Ирина Васильевна

*Приамурский государственный университет имени Шолом-Алейхема
кандидат педагогических наук, доцент, декан факультета социально-культурной деятельности и сервиса*

Аннотация

В данной статье рассматриваются организационно-управленческие аспекты работы с неблагополучной семьей в социально-реабилитационных учреждениях.

Ключевые слова: неблагополучная семья, социальная реабилитация, социально-реабилитационные учреждения

Organizational and managerial aspects of working with unfavorable families in social rehabilitation institutions

Ivanov Sergey Vadimovich

*Sholom-Aleichem Priamursky State University
Undergraduate*

Koroleva Irina Vasilievna

*Sholom-Aleichem Priamursky State University
Candidate of Pedagogical Sciences, Associate Professor, Dean of the Faculty of Social and Cultural Activities and Services,*

Abstract

This article discusses the organizational and managerial aspects of working with a dysfunctional family in social rehabilitation institutions.

Keywords: dysfunctional family, social rehabilitation, social rehabilitation institutions

Социальная работа с неблагополучными семьями представляет собой сложный аспект в системе социальной защиты населения. Выступая в качестве объекта социального воздействия, неблагополучная семья вместе с тем является самостоятельной единицей в общественной структуре, имеющей внутреннюю систему управления. Не секрет, что при проявлении различных признаков социального неблагополучия, вероятность сбоев или глобальных

разрушений в этой системе очень высока. Разрушаются внутренние социальные связи, механизмы взаимодействия и управления, страдают базовые и вспомогательные функции семьи. Нуждаясь в помощи и внешнем сопровождении, семья вместе с тем остается самостоятельной локальной структурой, вмешательство в которую всегда обусловлено необходимостью согласования действия[1, с. 45].

Целью нашего исследования является анализ организационно-управленческих аспектов работы с неблагополучной семьей в социально-реабилитационных учреждениях. Организационно-управленческая деятельность представляется нами в самом широком понимании. При правильной организации она позволяет проводить диагностику социальных систем управления; вести разработку и реализацию мер, направленных на их совершенствование, что в итоге позволяет решать сложные задачи по обеспечению социальной защиты и поддержке неблагополучной семьи; контролировать процесс оказания услуг и своевременно принимать меры корректирующего характера. Эффективно поставленный контроль обязательно должен иметь стратегическую направленность, ориентироваться на результаты, быть своевременным и достаточно простым. Последнее требование особенно важно в современных условиях, когда учреждения стремятся строить свою работу на принципе доверия к людям, а это приводит к необходимости и возможности существенного сокращения контрольных функций, выполняемых непосредственно сотрудниками. Нет необходимости доказывать тот факт, что она оказывает большое влияние на эффективность социальной работы.

Основным государственным органом в области социальной защиты населения в РФ и автономных республик является Министерство труда и социального развития. Исполнительными органами управления социальной работой на региональном уровне, органов социальной защиты краев и пр. являются, например, такие учреждения, как:

- центр, обеспечивающий оказание социально-экономической, медико-социальной, правовой помощи на селении;
- центр, осуществляющий социальную реабилитацию несовершеннолетних;
- центр помощи детям, оставшимся без родителей[4, с. 76].

Социальная помощь населению оказывается также по линии негосударственных организаций: частных и благотворительных. Они также имеют свои структуры управления, свои учредительные документы, где указываются состав и функции органов управления, их права и обязанности.

Социальная работа выполняется в рамках различных организационных структур, которые мы будем в дальнейшем рассматривать на примере социально-реабилитационных учреждений. Социально-реабилитационные учреждения основываются для определенных общественных целей; в нашем случае – для оказания помощи неблагополучной семье, не способной без посторонней помощи решить свои жизненные проблемы. Учреждение можно рассматривать как социальный институт с определенным статусом и как

стационарный объект. В таком плане можно, например, представить социальную службу, включающую в себя три важнейшие институциональные составляющие: правовой статус, организационную структуру и функции. Еще в 90-е гг. в Российской Федерации сложились такие виды социальных служб, как государственные, коммерческие, смешанные, службы, работающие при благотворительных фондах, религиозных и общественных организациях. Учреждения могут, с одной стороны, проявляться в определенных организационных формах (министерство, департамент, центр и др.), а с другой – в характере специализированной деятельности (благотворительная, финансовая и пр.). Субъектами учреждения является руководящий состав служб и учреждений социальной защиты и формируемые им органы управления, наделенные управленческими функциями. Объектами учреждения становятся социальные работники, сотрудники служб и учреждений социальной защиты, а также система взаимосвязей, складывающаяся между людьми при оказании социальной помощи нуждающимся[4. с, 90].

Наше исследование проходило на базе ОГБУСО «Социально-реабилитационный центр для несовершеннолетних» в Еврейской автономной области. На территории области работают 5 филиалов:

- Филиал ОГБУСО «СРЦН» в Облученском районе;
- Филиал ОГБУСО «СРЦН» в Октябрьском районе;
- Филиал ОГБУСО «СРЦН» по городу Биробиджану и Биробиджанскому району;
- Филиал ОГБУСО «СРЦН» в Ленинском районе;
- Филиал ОГБУСО «СРЦН» в Смидовичском районе;

Также существует в центре стационарное отделение. Структура предоставлена на рисунке 1.

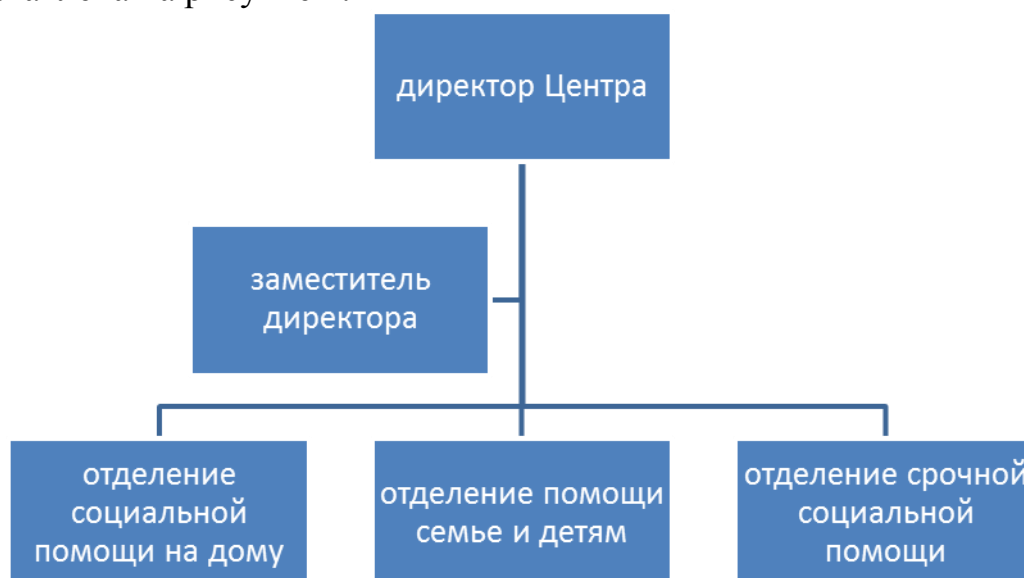


Рис. 1 Структура Реабилитационного центра для несовершеннолетних

Социально-реабилитационный центр оказывает широкий спектр социальных услуг и ведет реабилитационную работу с детьми с детьми-инвалидами с неблагополучными семьями. В рамках нашего исследования в качестве получателя услуг мы рассматриваем неблагополучную семью.

В научных исследованиях нельзя найти точного определения семейного неблагополучия. Каждый автор, который изучает неблагополучные семьи, вкладывает свой смысл в это определение, поэтому во многих научных исследованиях понятие неблагополучная семья имеет различные смыслы. Приведем, например, несколько признаков неблагополучия семей:

- Семьи, где злоупотребляют алкоголем оба либо один из родителей;
- Многодетная семья;
- Семьи не хотят нести ответственность за воспитание детей;
- Неполные семьи;
- Семьи, где психически больны родители;
- Семьи, имеющие ребенка-инвалида;

В работе с неблагополучной семьей необходимо на уровне организационно-управленческой деятельности важно определить выделить те направления помощи, которые позволяют наиболее точно определить действия специалистов в тех проблемах, в которых семья испытывает наибольшие затруднения. Необходимость активных действий по созданию условий оказания семьям государственной помощи и поддержки требует современных методов работы. Это, прежде всего новые формы работы с неблагополучной семьей, имеющей детей, в том числе формы быстрого реагирования на нужды и запросы семей, находящихся в трудной жизненной ситуации или в опасности [3. с. 39].

Социально-реабилитационные учреждения оказывают неблагополучным семьям различные виды помощи, основными из которых является социальная помощь и психологическая помощь.

Социальная помощь – совокупность и специальные меры, направленные на поддержание нормальных условий жизнеобеспечения социальных групп, детей, семей, которые испытывают нужду в удовлетворении жизненно важных потребностей и деятельного существования. Она включает социальную реабилитацию (восстановление утраченных или ранее невостребованных социально значимых качеств личности), социальную защиту (комплекс экономических мер и гарантий, которые предоставляются каждому гражданину для реализации его прав, необходимых для нормального существования, обеспечения оптимального биологического и социального развития ребенка), социальную адаптацию.

Психологическая помощь – специальный вид деятельности профессиональных психологов, направленной на регуляцию эмоционального состояния семьи, оказание психологической поддержки при возникновении трудностей, связанных с процессом адаптации и социализации (в семье,

обществе и др.). Психолог помогает разрешить проблемы; рекомендует соответствующую психологическую терапию; вырабатывает рекомендации по изменению ситуаций. Он проводит диагностическую, психокоррекционную работу с детьми и подростками, их родителями по изменению ситуации в образовательном учреждении, семье, координирует деятельность разных узких специалистов, оказывающих помощь и поддержку, является посредником между ребенком и всеми взрослыми, оказывающими помощь и поддержку ребенку и защищающими его права [1, с. 122].

Исходя из содержательных задач и необходимости управленческих решений, в социально-реабилитационном центре работа с семьей построена следующим образом:

1. На внутреннем уровне – специалисты Центра (психологи, специалисты по социальной работе, социальные педагоги, воспитатели, врач) оказывают социальные услуги семьям воспитанников. Вся информация по ребенку и его семье собирается и обсуждается на специальном консилиуме, выделяются актуальные проблемы, которые необходимо решить, составляется первоначальный индивидуальный реабилитационный план, назначаются ответственные. Особенность работы с семьей заключается в необходимости постепенного перевода ее в автономный режим, а для этого необходимо выявлять не только слабые стороны семьи, но и её ресурсы.

2. На внешнем уровне – проводится совместный консилиум специалистов Центра со специалистами по работе с семьей и детьми, органов опеки и попечительства. Цель первого консилиума: решение вопроса возврата детей в кровную семью; получение дополнительной информации о семье, её проблемах; составление корректировки плана реабилитации семьи; совместный патронаж. На втором и третьем консилиумах – реализация плана реабилитации семьи. Работа ведется в отношении родителей, не лишенных родительских прав, дети, которых временно помещены в учреждение. Консилиум проводится ежеквартально.

В реабилитационных учреждениях имеются все необходимые ресурсы для осуществления социальных услуг семье, это, в первую очередь, подготовленные и обученные специалисты: педагоги-психологи, специалисты по социальной работе, социальные педагоги и другие. Это материально-техническая база, методическая оснащенность. Но эффективное использование всех имеющихся ресурсов, как и качественно оказание услуг напрямую зависит от организационно-управленческих решений: от кадровых решений до выбора форм и методов оказания помощи получателям социальных услуг и распределения имеющихся средств.

Библиографический список

1. Артамонова, Е.И. Психология семейных отношений с основами семейного консультирования: Учеб. пособие для студ. высш. учеб. заведений / Е.И. Артамонова, Е.В. Екжанова, Е.В. Зырянова; Под ред. Е.Г. Силяевой. М.:

- Издательский центр «Академия», 2002. 192с.
2. Возрастно-психологический подход к консультированию детей и подростков. / Г.В Бурменская., Е.И Захарова, О.А Карабанова и др. М.: 2003. 460с.
 3. Буянов М. И. Ребенок из неблагополучной семьи. М.: Просвещение, 1988. 207 с.
 4. Захаров М.Л., Тучкова Э.Г. Право социального обеспечения России: Учебник. М.: Издательство БЕК, 2002. 560 с.