

Белый цвет для ревитализации исторической среды

Докудовская Дарья Игоревна

Донской государственный технический университет

Магистрант

Аннотация

На сегодняшний день ревитализация исторической застройки достаточно популярна и широко используется во всем мире. В данной статье рассматривается определенный способ, а именно применение белого цвета в интерьере здания в процессе ревитализации для сохранения и подчеркивания его значимых отличительных черт. Анализ проведен на основе нескольких примеров.

Ключевые слова: ревитализация, большие пространства, университет, применение белого цвета, историческая среда.

White color for the revitalization of the historical environment

Dokudovskaya Daria Igorevna

Don State Technical University

master student

Abstract

To date, the revitalization of historical buildings is quite popular and widely used throughout the world. This article discusses a specific method, namely the use of white in the interior of the building in the process of revitalization to preserve and underline its significant distinctive features. The analysis is based on several examples.

Keywords: revitalization, large spaces, university, white color application, historical environment.

В современном мире мы можем наблюдать абсолютно противоположное разделение развития архитектуры. Первое, это, конечно же, современная архитектура, стремление к применению современных технологий, достигать новые высоты, новые широты, новые невообразимые формы, новые горизонты и новые все более поражающие рекорды. Второе, это, сохранение исторической архитектуры, сохранение памятников различных веков и типологии. Ревитализация, без сомнения, один из лучших способов для этого. Она помогает не только сохранить объект, но и привнести в него новую жизнь. Проводя анализ различных объектов, мы можем выявить характерные методы и способы, которые применятся при ревитализации. Один из них — это применение большого количества белого цвета и светлых оттенков во внутреннем пространстве объекта. Цель

исследования заключается в рассмотрении данного способа, выявлении его особенностей и пути его применения.

Первым рассмотрим отечественный пример, расположенный в Москве, по адресу Новокузнецкая, 7/11. Проект был реализован в 2015 году архитектурным бюро Kleinewelt Architekten. Комплекс был построен в 1932 году, в нем располагалась фабрика-кухня, проект был разработан одним из домостроительных комбинатов города и является настолько типовым, что его можно считать прекрасным памятником конструктивизму. Начиная с двухтысячных здание было заброшено и со временем его собирались снести и на его месте построить офисное здание, каких сейчас много по всей стране. Однако архитекторами был предложен другой вариант, сохранить памятник [1,3].

Применение белого оттенка мы можем наблюдать как во внутренней части здания, так на внешних фасадах. На самом деле здание блещет белизной. Вся внутренняя отделка объекта — это преимущественно белый цвет или светлые оттенки бежевого, а также был добавлен, в незначительном количестве, темный, почти черный цвет для обозначения акцентов на перилах лестниц, декоративных элементах и оконных обрамлений (рис. 1). Светлые оттенки зрительно расширяют помещение, делают его более воздушным, уютным и более приятным для офисных работников, которые будут проводить в нем все рабочее время, поэтому очень важно, чтобы им было комфортно и приятно находиться в нем. Внешняя отделка, также на девяносто процентов белый цвет и темные акценты на оконных и дверных обрамлениях (рис. 2). Здание хоть и небольшое, но все же памятник конструктивизму, и следуя его устоям, оно массивное. Место расположение – плотная историческая застройка центра Москвы. В следствие данных факторов, архитекторы хотели придать объекту внешнюю и внутреннюю легкость и белый цвет прекрасно с этим справился.



Рисунок 1 – Центральный холл бывшей фабрики-кухни после ревитализации

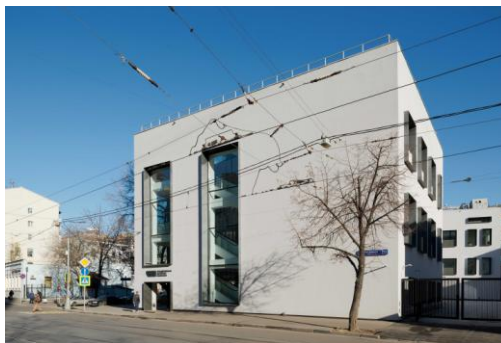


Рисунок 2 – Фрагмент фасада здания бывшей фабрики-кухни

Еще один прекрасный пример применения светлых цветов можно считать новый корпус Центрально-Европейского университета в Будапеште, Венгрия. Университет не столько старинный, он был основан в начале девяностых годов, однако здания основного кампуса более старины. Главное задачей проекта было создать новое многофункциональное, а главное современное пространство для студентов и преподаватель, связать обособленные корпуса и создать внутреннее пространство, которое обеспечило бы кампусу целостность [2].

Новый кампус стал Меккой для студентов. Внутреннее пространство трудно назвать просторным, однако сочетание светлых оттенков, а также правильно расставленные акценты, делают свое дело. На первый взгляд трудно сказать, что все нагромождено, мы этого не замечаем, нам кажется, что все в гармонии, и только если присмотреться и провести анализ, то становится понятно, что на маленьком клочке исторического центра архитекторам удалось совместить старину, новизну и целый огромный кампус университета (рис. 3). Фасады, выполненные из известняка, хоть и современные, но отлично сочетаются с соседними памятниками архитектуры (рис. 4).



Рисунок 3 – Фрагмент внутренней части кампуса ЦЕУ



Рисунок 4 – Фасад Центрально-Европейского университета

В ходе рассмотрения двух объектов, которые являются яркими представителями данного способа, были выявленные положительные стороны его использования. Что касается отрицательных, то в первую очередь это сложность в поддержании внешней отделки в подобающем состоянии. Второе, мы можем наблюдать на сравнении внешней отделки двух объектов, в первом объекта из разнообразия цветом мы видим только черный, во втором объекте присутствует бордовый, а также светлый кирпич и известняк. На уровне наших ощущений, мы можем отметить, что находиться во втором интерьере нам гораздо приятнее и комфортнее. Следовательно, можно сделать вывод, то не смотря на всю светлость и просторность, но однотонность может нести за собой скуку и расстраивать рабочий лад сотрудников.

Подводя итог исследования, можно смело сказать, что использование светлых цветов это отличный способ аккуратно подчеркнуть историческую важность объектов, бережно сохранить ансамбль окружающей застройки, а также придать объектам ощущение простора и легкости, даже если они изначально были задуманы как массивные гиганты.

Библиографический список

1. Конструктивизм сегодня URL: <https://archi.ru/russia/72704/konstruktivizm-segodnya> (дата обращения: 23.01.19)
2. Кампус Центрально-Европейского Университета в Будапеште URL: <https://hqroom.ru/kampus-tsentralno-evropeiskogo-unyversyteta-v-budapeshte.html> (дата обращения: 22.01.19)
3. Архитектурная студия Kleinewelt architekten URL: <https://archspeech.com/article/arhitekturnaya-studiya-kleinewelt-architekten> (дата обращения: 23.01.19)