

**Оптимальная модель социализации как одно из условий успешного социального развития детей с ограниченными возможностями здоровья в дошкольном образовательном учреждении**

*Резниченко Татьяна Валерьевна*

*Муниципальное автономное дошкольное образовательное учреждение г.Хабаровска «Детский сад комбинированного вида №200»  
старший воспитатель*

*Карнаущенко Анжелика Юрьевна*

*Муниципальное автономное дошкольное образовательное учреждение г.Хабаровска «Детский сад комбинированного вида №200»  
учитель-дефектолог*

*Сочнева Ольга Юрьевна*

*Муниципальное автономное дошкольное образовательное учреждение г.Хабаровска «Детский сад комбинированного вида №200»  
учитель-дефектолог*

*Коноплева Анастасия Анатольевна*

*Муниципальное автономное дошкольное образовательное учреждение г.Хабаровска «Детский сад комбинированного вида №200»  
учитель-дефектолог*

*Шатохина Ольга Анатольевна*

*Муниципальное автономное дошкольное образовательное учреждение г.Хабаровска «Детский сад комбинированного вида №200»  
учитель-дефектолог*

*Ишимова Марьяна Викторовна*

*Муниципальное автономное дошкольное образовательное учреждение г.Хабаровска «Детский сад комбинированного вида №200»  
педагог-психолог*

**Аннотация**

Научно-исследовательская работа раскрывает опыт работы ДООУ и содержит описание апробированной в практической деятельности модели успешной социализации детей с ограниченными возможностями здоровья, обобщает теоретические и практические разработки по организации единого интегрированного пространства для социализации воспитанников с особенностями в развитии. Материал представленный в статье будет полезен педагогам образовательных организаций разного типа, работающим с детьми с ОВЗ.

**Ключевые слова:** социализация, оптимальная модель, дошкольник с ОВЗ, интегративное поле, концепция социального развития.

**Optimal model of socialization as one of the conditions of successful social development of children with disabilities in preschool educational institution**

*Reznichenko Tatyana Valeryevna*

*Municipal Autonomous pre-school educational institution Khabarovsk  
«Kindergarten of the combined type №200»  
senior tutor*

*Karnaushenko, Anzhelika Yur'evna*

*Municipal Autonomous pre-school educational institution Khabarovsk  
«Kindergarten of the combined type №200»  
teacher-speech pathologist*

*Olga Yurievna Sochneva*

*Municipal Autonomous pre-school educational institution Khabarovsk  
«Kindergarten of the combined type №200»  
teacher-speech pathologist*

*Konopleva Anastasia Anatolyevna*

*Municipal Autonomous pre-school educational institution Khabarovsk  
«Kindergarten of the combined type №200»  
teacher-speech pathologist*

*Shatokhina Olga Anatolievna*

*Municipal Autonomous pre-school educational institution Khabarovsk  
«Kindergarten of the combined type №200»  
teacher-speech pathologist*

*Ishimova Mar'yana Viktorovna*

*Municipal Autonomous pre-school educational institution Khabarovsk  
«Kindergarten of the combined type №200»  
educational psychologist*

**Abstract**

The research work reveals the experience of preschool educational institution and contains a description of the model of successful socialization of children with disabilities tested in practice, summarizes the theoretical and practical developments on the organization of a single integrated space for the socialization of pupils with special needs in development. The material presented in the article will be useful for teachers of educational organizations of different types working with children with disabilities.

**Keywords:** socialization, optimal model, preschooler with disabilities, integrative field, the concept of social development.

МАДОУ «Детский сад комбинированного вида № 200» является образовательной организацией комбинированного вида, оказывающей специальные (коррекционные) услуги для детей с ОВЗ. В ДОУ функционируют 4 коррекционные группы для воспитанников с ОВЗ, имеющих различные нарушения (ЗПР, УО, РАС, ТМНР). Большинство детей имеют статус ребенка - инвалида.

Детский сад, является открытым образовательным пространством, задача которого состоит в становлении универсальных социальных способностей наших воспитанников, овладение социальной культурой, нормами общения и взаимодействия с ровесниками, родителями, педагогами ДОУ с учетом специфики их индивидуальных и психофизических возможностей.

Главная проблема ребенка ограниченными возможностями заключается в нарушении его связи с миром, в бедности контактов со сверстниками и взрослыми, в ограниченном общении, в неумении ориентироваться в окружающей жизни, соблюдая определенные правила и нормы поведения, недоступности понимания смысла ряда культурных, нравственных и этических ценностей общества.

Многие дошкольники с ОВЗ оказываются неспособными самостоятельно войти в сферу социальных отношений и овладеть коммуникативными навыками, так как у них наблюдаются сложности в адаптации, социально-эмоциональные депривации, недостаточное или искаженное развитие произвольной регуляции эмоциональных и поведенческих проявлений, повышенная тревожность, неуверенность, низкая или завышенная самооценка, безынициативность, несамостоятельность, отсутствие любознательности и активности.

Выше перечисленные особенности дошкольников с ОВЗ обуславливают актуальность данной научно-исследовательской работы.

Цель работы - создание условий для успешной социализации дошкольников с ограниченными возможностями здоровья.

Педагогами ДОУ были выделены следующие задачи:

- повышение профессиональной компетентности всех участников процесса социализации;
- разработка и апробация оптимальной модели коррекционно-образовательных мероприятий как единого интегрированного поля по социализации дошкольников с ОВЗ;
- разработка системы средств диагностики и критериев оценивания уровня сформированности процесса социализации дошкольников с ОВЗ;

- обмен опытом, методическими наработками, рекомендациями для различных категорий педагогических работников по использованию в практике системы социализации дошкольников.

Объект исследования: воспитанники коррекционных групп ДОО с ограниченными возможностями здоровья.

Предмет исследования: проблемы социализации детей с ограниченными возможностями здоровья в социуме.

Практическая значимость: создание и апробация оптимальной модели коррекционно-образовательных мероприятий, как единого интегрированного поля по социализации дошкольников с ОВЗ.

Гипотеза исследования: процесс социализации дошкольников с ОВЗ будет иметь положительную динамику, если в ДОО будет создана эффективная модель единого интегрированного пространства.

Методы исследования: теоретические (изучение и анализ литературы, нормативно-правовых актов); социологические (беседы, анкетирование); педагогический эксперимент, мониторинг, анализ, обобщение и систематизация.

Наше дошкольное учреждение обратило внимание на эту проблему и целенаправленно занимается ей уже много лет. («Муниципальная экспериментальная площадка» 2011-2012 г; «Муниципальная инновационная площадка» 2013-2014г; Городская панорама инновационного опыта «Виртуальная площадка» 2015, 2016, 2017 гг.)

Опираясь на свой многолетний опыт работы, мы разработали оптимальную модель взаимодействия всех участников коррекционно-образовательного процесса для успешной социализации детей с ОВЗ в условиях образовательного учреждения.

Основой для разработки оптимальной модели стала Концепция социального развития детей дошкольного возраста «Дорогою добра» под ред. Л.В. Коломийченко. В данной концепции социализация рассматривается как «процесс приобщения к социальной культуре, социальной адаптации индивида в обществе, индивидуализация как процесс обособления, становления универсальных социальных способностей, характеризующих степень социальной самостоятельности индивида, и культуротворчество». [1]

В своей работе опирались на общенаучные педагогические подходы:

- аксиологический подход (определение приоритетных коммуникативных, познавательных или предметно-практических ценностей в образовании, воспитании и саморазвитии дошкольника с ОВЗ);
- культурологический подход (учет национальных ценностей и традиций, приобщение ребенка к основным компонентам человеческой культуры); [2]
- гуманистический подход (признание ребенка как личности, ориентация на его потребности и интересы, права и свободы, психологический комфорт);

- антропологический подход (психолого-педагогическая диагностика в определении динамики социального развития дошкольника с ОВЗ);
- полисубъектный подход (учет специфики и влияния микро- и макроокружения ребенка с ОВЗ);
- системно-структурный подход (организация целостной педагогической системы коррекционно-развивающей и образовательной среды);
- комплексный подход (интеграция всех компонентов педагогического процесса: познавательного, речевого, социально-коммуникативного, художественно-эстетического, физического);
- деятельностный подход (взаимоотношения ребенка с окружающим миром, реализация его потребностей в различных видах деятельности);
- средовой подход (организация социализирующего предметно-образовательного пространства).



Рисунок 1 – Модель социализации дошкольников с ОВЗ в ДОУ

В центре нашей модели стоит ребенок (дошкольник с ОВЗ), вокруг него задействованы и находятся в тесном партнерстве, взаимосвязи все субъекты социального окружения: сообщество сверстников, семья, сотрудники, социальные партнеры ДОУ.

Взаимодействие с каждой из перечисленных групп оставляет неизгладимый след в сознании ребенка и оказывает влияние на его личностное и социальное развитие.

Сотрудничество всех субъектов взаимодействия направлено на организацию единого интегрированного пространства для социализации воспитанников с ОВЗ, которое включает в себя:

- нормативно-правовое сопровождение процесса;
- программно-методическое оснащение;
- консультативно-диагностическое сопровождение воспитанников и семьи;
- организацию профессиональной, педагогически целесообразной образовательной среды;
- создание комфортной, доступной, вариативной предметно-пространственной среды;
- организацию досуговой деятельности.

Результативность данной модели видим в успешной адаптации и социализации воспитанников в условиях детского сада, оптимизации коррекционно-развивающего поля в целом, в воспитании толерантности у всех участников образовательного процесса, повышение уровня педагогической компетентности коллектива детского сада и активного участия родителей в жизни ДОУ.

За контрольный период 2016, 2017, 2018 годы проведены три контрольных среза итогового мониторинга воспитанников коррекционных подготовительных групп ДОУ.

32 выпускника – 2016 год, 28 выпускников – 2017 год, 34 выпускника - 2018 год.

Результаты представлены в диаграмме.

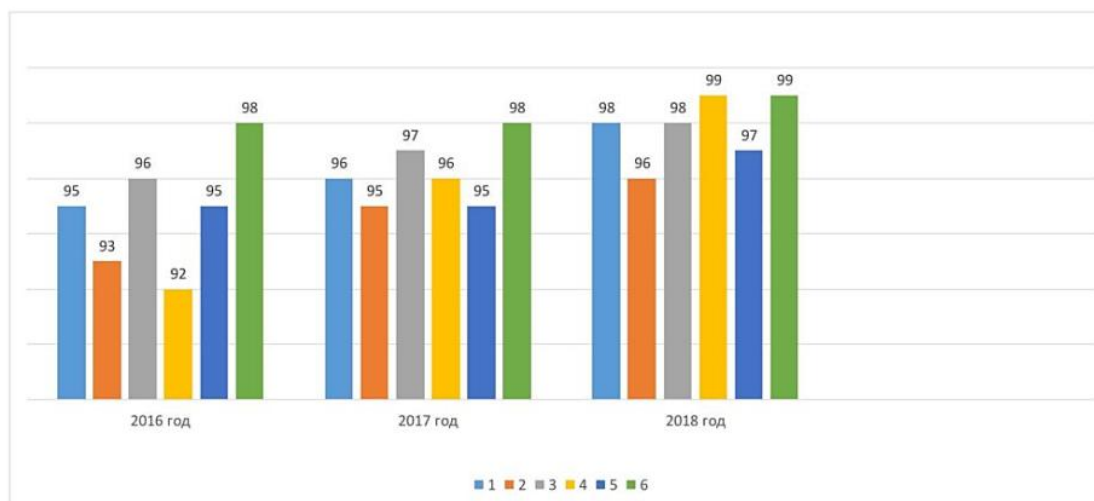


Рисунок 2 – Результаты мониторинга интегративных качеств выпускников ДОУ за контрольный период 2016 – 2018 год (%)

Полученные показатели позволили сделать следующий вывод:

Доля воспитанников на этапе завершения срока пребывания в дошкольном учреждении, имеющих положительные результаты личностного и социального развития за 3 последовательных года, приблизилась к 100%.

Полученные показатели исследования позволили нам сделать вывод, что реализация созданной модели способствует формированию интегративных качеств у детей с ОВЗ:

- у большинства выпускников коррекционных групп ДООУ повысился интерес к предметам окружающего мира, опытно-экспериментальной и проектной деятельности, используют полученную информацию в разных видах деятельности;
- от 93% до 97% детей имеют представления о себе, своей семье, обществе, государстве, мире и природе;
- 96% - 98% проявляют самостоятельность и активность в повседневной жизни;
- около 100% воспитанников способны договариваться, распределять действия, изменять стиль общения;
- все дети с ОВЗ стали адекватнее реагировать на внешние раздражители, умеют контролировать свое поведение, соблюдать элементарные общественные нормы и правила поведения.
- 99 % дошкольников правильно понимают и определяют различные эмоциональные состояния сверстников, взрослых в реальной жизни и художественных произведениях, проявляют сострадание и заботу о близких людях и животных.

Свидетельством эффективности проводимой работы является сохранение и улучшение социальных и личностных результатов при переходе на следующий этап обучения.

Мониторинг социализации показал, что воспитанники имеют стабильно положительную динамику. Дети успешно адаптируются в новой социальной среде, постепенно учатся выстраивать стратегию самостоятельной жизни, устанавливают новые социальные контакты, демонстрируют достаточный высокий уровень готовности к самостоятельной жизнедеятельности.

Считаем, что данный опыт работы по теме «Оптимальная модель социализации как одно из условий успешного социального развития детей с ОВЗ в ДООУ» актуален и рекомендован специалистам, работающим с детьми с ограниченными возможностями в образовательных учреждениях разного типа, а также использован при подготовке и переподготовке педагогов по коррекционной работе с детьми с ОВЗ.

### **Библиографический список**

1. Коломийченко Л.В. «Дорогою добра» Программа по социально-коммуникативному развитию и социальному воспитанию дошкольников. М.: ТЦ Сфера, 2015. 192 с.
2. Основная образовательная программа дошкольного образования «От рождения до школы» под ред. Н. Е. Вераксы, М. А. Васильевой, Т. С. Комаровой. –М.:Мозаика-Синтез, 2017. 352 с.

3. Триггер Р.Д. Психологические особенности социализации детей с задержкой психического развития. СПб.: Питер, 2008. 192с.
4. Социализация детей с ОВЗ на современном этапе:научно-методический и прикладной аспекты: Сб.науч.-метод.материалов/под ред. Белогуровой А.Ю., Булановой О.Е., Поликашевой Н.В. М.: Издательство «Спутник+», 2014. 335с.