

Анализ кадрового состава ОМВД России по Северо-Эвенскому району

Четвериков Игорь

Приамурский государственный университет им. Шолом – Алейхема

Студент

Кулагина Ольга Владимировна

Приамурский государственный университет им. Шолом – Алейхема

Доцент кафедры экономики, управления и финансового права

Аннотация

В статье проведен анализ кадрового состава ОМВД России по Северо-Эвенскому району. Рассмотрена Структура личного состава в Отделении МВД России по Северо-Эвенскому району. Оценен потенциал сотрудников с помощью системы показателей.

Ключевые слова: управление персоналом, кадры, коэффициент.

Analysis of the personnel of the Ministry of internal Affairs of Russia in the North-Even area

Chetverikov Igor

Sholom – Aleichem Priamursky State University

Student

Kulagina Olga Vladimirovna

Sholom – Aleichem Priamursky State University

Department of Economics, Management and Finance

Abstract

The article analyzes the staff of the Ministry of Internal Affairs of Russia in the North Even region. The structure of personnel in the Department of the Ministry of Internal Affairs of Russia in the North Even Region is considered. Assessed the potential of employees using a scorecard.

Key words: personnel management, personnel, ratio.

Повышение эффективности работы организации в значительной мере определяется организованностью системы управления персоналом, зависящей от четкой структуры организации и деятельности всех ее элементов в направлении выбранной цели. Необходимость совершенствования системы управления персоналом на современном этапе определяется многими факторами.

В МВД России осуществляется «Дорожная карта» основных направлений совершенствования деятельности органов внутренних дел,

одним из пяти ее направлений, в частности, выделено повышение кадрового потенциала. Все это свидетельствует о системном, взвешенном подходе руководства МВД России, призванном коренным образом улучшить кадровую ситуацию в органах внутренних дел.

Цель исследования – провести анализ кадрового состава ОМВД России по Северо-Эвенскому району, для выявления недостатков.

Кадровый потенциал рассматривали А.В. Гладышева, а также Л.В. Пурыжева в своих статьях.

Кадровое обеспечение Отделения МВД России по Северо-Эвенскому району. Штатная численность Отделения МВД России по Северо-Эвенскому району на 01.01.2019 составляет 33 единицы. Из них 5 женщин и 28 мужчины [4].

Возрастной состав от 25 лет до 50. Средний возраст 30 лет.

Штат отделения на данный период полностью некомплектован (70%).

По состоянию на 31.07.2019 год численность работников Отделения МВД России по Северо-Эвенскому району по категориям представлена на рисунке 2.2: старший личный состав (в том числе административно-управленческий) – 50% в них 20% руководящий состав, средний личный состав – 20%, младший личный состав – 30% [4].

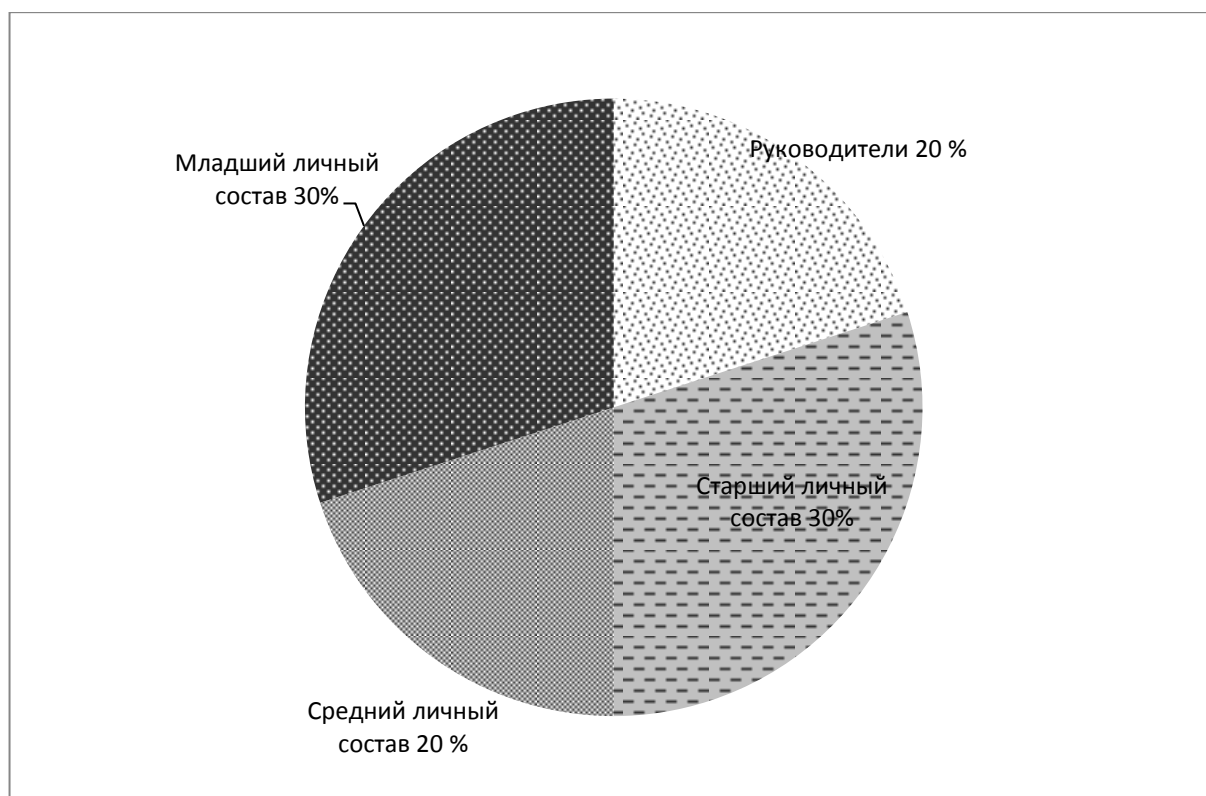


Рисунок 1 - Структура личного состава в Отделении МВД России по Северо-Эвенскому району

Возрастная структура характеризуется средним возрастом и рассчитывается как сумма возрастов всех сотрудников, разделенных на число

занятых в организации. В Отделении МВД России по Северо-Эвенскому району средним возрастом персонала является 30 лет [4].

В анализируемой организации достаточно высокий уровень работников с высшим образованием – 70% от всего личного состава. Все руководители Отделения МВД России по Северо-Эвенскому району имеют высшее образование, следует отметить, что 30 % личного состава это сержанты (младший личный состав) не имеют высшего образования.

Потенциал сотрудников управления можно наглядно охарактеризовать с помощью системы показателей, представленной в Таблице 1.

Таблица 1 – Система показателей, характеризующих персонал Отделения МВД России по Северо-Эвенскому району

Показатели	Всего (чел)	Руководители	Старший лс	Средний лс	Младший лс
Сотрудники управления	33	9	8	7	9
Возрастной состав сотрудников:					
до 20	-	-	-	-	-
от 20 до 30	17	3	4	5	5
от 31 до 40	13	4	3	2	4
от 41 до 50	3	2	1	-	-
от 51 и выше	-	-	-	-	-
Структура персонала по полу:					
Мужчины	28	9	6	5	8
Женщины	5	-	2	2	1
Уровень образования:					
общее среднее	9	-	-	-	9
среднее профессиональное	-	-	-	-	-
высшее	24	9	8	7	-
Распределение персонала по стажу:					
от 1 до 3 лет	2	-	-	1	1
от 3 до 5 лет	9	-	1	1	7
от 5 до 10 лет	17	4	6	7	-
от 10 и выше	5	5	-	-	-

Трудовой коллектив по численному составу и уровню квалификации не является постоянной величиной, он постоянно изменяется. Изменение такого рода характеризуется движением кадров.

Состояние движения кадров в Отделении МВД России по Северо-Эвенскому району может быть определено с помощью следующих коэффициентов.

Коэффициент оборота по приему кадров K_p определяется по формуле (1) [1]:

$$K_p = R_p / P, \quad (1)$$

где R_p - количество работников, принятых на работу за 2018 год;

P - среднесписочная численность работников за 2018 год.

$K_p = 8,1 \%$.

Коэффициент характеризует удельный вес принятых работников в Отделении МВД России по Северо-Эвенскому району за 2018 год. Таким образом коэффициент оборота по приему кадров (K_p) составил 8,1 %.

Коэффициент оборота по выбытию кадров K_v определяется по формуле (2) [2]:

$$K_v = R_v / P, \quad (2)$$

где R_v - количество работников, уволенных по всем причинам за 2018 год;

P - среднесписочная численность работников за 2018 год.

$K_v = 9,1 \%$.

Коэффициент оборота по выбытию кадров характеризует удельный вес выбывших работников за 2018 год в Отделении МВД России по Северо-Эвенскому району и составляет 9,1 % в год.

Коэффициент стабильности кадров K_c используется при оценке уровня организации управления производством и рассчитывается по формуле (3):

$$K_c = (R_{np} - R_v) / P, \quad (3)$$

где R_{np} - число работников на начало периода;

R_v - количество сотрудников уволившихся за этот срок;

P - среднесписочная численность персонала [3].

$K_c = 90,9 \%$.

Коэффициент стабильности кадров характеризует уровень сотрудников постоянно работающих в данной организации. Таким образом, данный коэффициент за 2018 год в Отделении МВД России по Северо-Эвенскому району составил 90,9 % (33 человека).

Коэффициент текучести кадров K_t определяется по формуле (4):

$$K_T = (P_B / P) / 100, \quad (4)$$

где K_T - коэффициент текучести;
 P_B - численность работников уволенных по причинам текучести;
 P - среднесписочная численность персонала.
 $K_T = 9,1\%$.

Таким образом, текучесть кадров в Отделении МВД России по Северо-Эвенскому району составила на 2018 год 9,1%, что является больше норм, которая составляет 5%.

При проведении анализа текучести персонала в Отделении МВД России по Северо-Эвенскому району было установлено, что текучесть кадров в 2016 году составила 4%, в 2017 - 10,2%, а в 2018 году - 9,1% [4].

Построим диаграмму, характеризующую текучесть кадров за 2016 -2018 гг. (см. Рисунок 2).

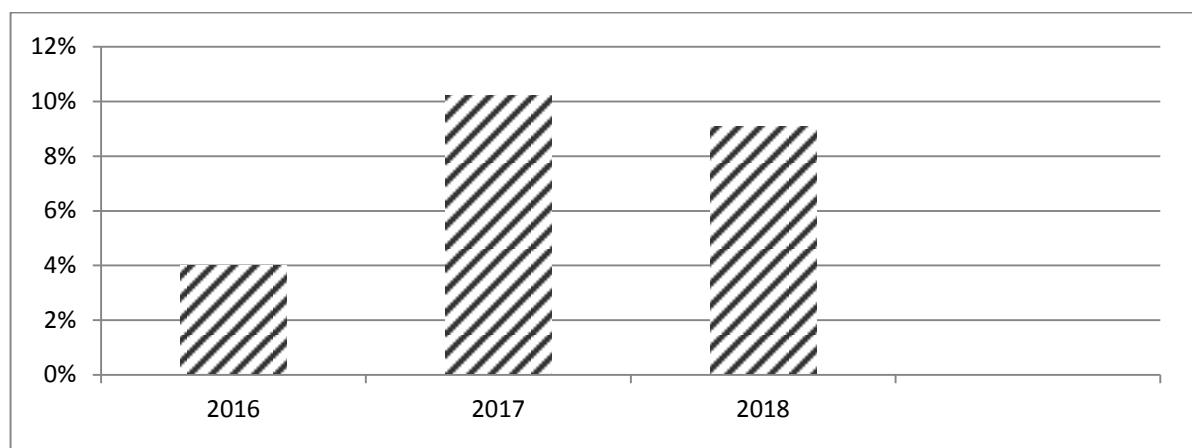


Рисунок 2 - Динамика изменения текучести кадров

Диаграмма наглядно показывает, что текучесть кадров в Отделении МВД России по Северо-Эвенскому району в течение нескольких лет нестабильна и как видно, в 2016 году текучесть кадров была в пределах нормы - 4%, затем в два с половиной раза увеличилась – 10,2 %, за последний год чуть снизилась до 9,1%. Это говорит о том, что деятельность руководителей Отделении МВД России по Северо-Эвенскому району по управлению персоналом требует усовершенствования. Высокие показатели текучести говорят о низкой стабильности персонала. Поэтому нужно рассчитывать не только показатели текучести, но и искать причины, по которым работники покидают организацию.

Библиографический список

1. Веснин В.Р. Практический менеджмент персонала. М. СПб: Юрист, 2014. 496 с.
2. Виханский О.С. Стратегическое управление. М. СПб: Гардарика, 2015.

258 с.

3. Гладышева А.В., Горбунова О.Н. Современные теоретические подходы к дефиниции «Кадровый потенциал предприятия» // Социально-экономические явления и процессы. 2015. №6(52). С. 68-69.
4. Гончаров В.В. В поисках совершенства управления . М. СПб: Сувенир, 2017. 362 с.
5. Пурыжова Л. В., Арутюнян Г. А. Кадровый потенциал организации: особенности формирования и управления // Молодой ученый. 2016. №24. С. 228-231.
6. Электронный ресурс - управление МВД России по Магаданской области.
URL: <https://49.мвд.рф/>