

Исследование уровня альтруизма-эгоизма и социальной изолированности личности

Плеханова Наталья Евгеньевна

*Приамурский государственный университет им. Шолом-Алейхема
Студент*

Сизинцева Анастасия Александровна

*Приамурский государственный университет им. Шолом-Алейхема
студент*

Баженов Руслан Иванович

*Приамурский государственный университет им. Шолом-Алейхема
к.п.н, доцент, зав.кафедрой информационных систем, математики и
методик обучения*

Аннотация

В статье приведен анализ диагностики личностной установки «альтруизм-эгоизм» и экспресс-диагностики уровня социальной изолированности личности. Для исследования данных методик была взята группа людей от 18 лет и старше. Обработывая результаты, мы изучали социально-психологическую установку личности. Рассматривая другую методику, были выявлены различные уровни социальной изолированности (высокий, средний, низкий).

Ключевые слова: Альтруизм, эгоизм, изолированность.

Study of the level of altruism, selfishness and social isolation of the individual

Plekhanova Natalya Evgenyevna

*Sholom-Aleichem Priamursky State University
Student*

Sizintseva Anastasia Aleksandrovna

*Sholom-Aleichem Priamursky State University
Student*

Bazhenov Ruslan Ivanovich

*Sholom-Aleichem Priamursky State University
Candidate of pedagogical sciences, associate professor, Head of the Department
of Information Systems, Mathematics and teaching methods*

Abstract

The paper presents a diagnostic analysis of the personal setup "altruism-egoism" and rapid diagnosis level of social isolation of the individual. A group of people from 18 years old was taken to study these techniques and older. By processing the results, we studied the psycho-social setting of the individual. Considering the different method, different levels of social exclusion have been identified (high, medium, low).

Keywords: Altruism, the selfishness, isolation.

Современное общество постоянно в движении. Его жизнь постоянно кипит, бурлит и движется только вперед. Но люди по-разному относятся друг к другу. Есть те, которые больше переживают за себя, чем за ближнего, а есть те, которые в первую очередь помогут ближнему, нежели себе. Так же есть люди, находящиеся в постоянном общении, они никогда не чувствуют себя одиноким или покинутым. Ну и конечно же существуют люди, полностью им противоположные.

Данное исследование определяет у людей уровень альтруизма-эгоизма и социальной изолированности.

Подобной проблемой занимался ряд учёных. В статье Г.Ф. Гребенщикова и др. представлена методика диагностики личностной установки «альтруизм - эгоизм». В теоретической части дано описание этих понятий [1]. Т.Ю.Фадеева в своей работе представила результаты эмпирического исследования коммуникативной толерантности в структуре качеств толерантной личности [2]. Л.В.Бижанова в своей статье рассматривает «альтруизм», как социально психологический феномен, факторы, влияющие на его проявление, в том числе и этнопсихологические. Исследование проводилось с русскими и китайскими студентами и позволило выявить особенности в проявлении альтруизма у представителей двух различных этносов [3]. Понятие "чистых" стимулов альтруизма рассматривалось в статье J.Andreoni и J.Rao. Проводились экономические лабораторные исследования на людях, которые показали, что связи между субъектами не должно быть [4]. В статье А.Г.Гизатуллиной отражены результаты эмпирических исследований, которые подтверждают гипотезу о том, что одиночество является проявлением несоответствия тенденциям развития человека [5]. А.С.Турчин и А.Б.Гюлмамедов в своей работе привели данные эмпирического исследования, направленного на определение структуры и характера коммуникативных затруднений у студентов-первокурсников гуманитарных специальностей как детерминанты их адаптации к образовательной среде вуза [6]. Корреляционные исследования Jennifer L. Howell, James A. Shepperd показывают, что люди будут избегать медицинской информации, если они испытывают недостаток социальной поддержки [7]. Исследование качеств личности старших школьников в период кризиса идентичности провела М.Б.Чижкова [8]. Н.Г.Баженова и Н.В.Шмурыгина рассмотрели типологию личности с социологического и психологического аспекта [9]. Исследование социально-психологических

свойств и волевого потенциала личности представили А.О.Кизянов и Р.И.Баженов [10].

Для исследования были выбраны две методики. “Диагностика личностной установки «альтруизм-эгоизм»” и “Экспресс-диагностика уровня социальной изолированности личности (Д. Рассел и М. Фергюссон)”. Данные методики были взяты с учебного пособия Н.П. Фетискин, В.В. Козлов, Г.М. Мануйлов “Социально-психологическая диагностика развития личности и малых групп” [11].

С помощью инструмента Google Forms создали опрос (рис.1) по адресу https://docs.google.com/forms/d/1R7_PFBVUK9aw5LbdOwX2bLfqrTch_3DNO1fukFuqAYE/edit

Опрос "Диагностика личностной установки "альтруизм-эгоизм" и уровня социальной изолированности личности"

ИНСТРУКЦИЯ. Внимательно прочитайте вопросы и ответьте на некоторые "да" или "нет", а на некоторые "часто", "иногда", "редко" и "никогда".

Электронный адрес *

Действительный адрес эл. почты

Эта форма собирает адреса электронной почты респондентов. [Изменить настройки](#)

1. Укажите ваше имя (при желании - фамилию)

Развернутый ответ

2. Укажите ваш пол

женский

мужской

Рис. 1-Опрос, созданный в Google Forms

В результате данного опроса были получены ответы от 26 респондентов.

В выборке, которая получилась в ходе исследования, респонденты были разных возрастов (18 лет и старше) и разных полов (муж -7, жен -19). Между исследуемыми методиками существует слабая положительная связь (корреляция = 0,03543).

В ходе исследования, мы проанализировали данные опроса, и показали на диаграммах результаты в процентных долях.

В результате обработки данных по диагностике личностной установки «альтруизм-эгоизм» были получены результаты, показанные в табл.1 и на рис.2.

Таблица 1 - Диагностика личностной установки «альтруизм-эгоизм»

Установка	Сумма результатов установок
Альтруизм	11
Эгоизм	15

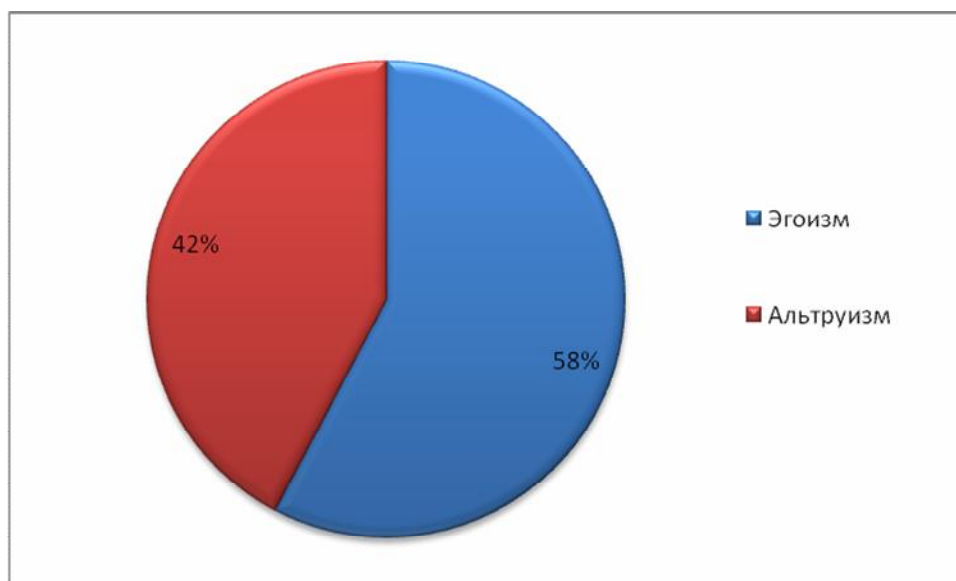


Рис. 2- Процентное соотношение людей с преобладанием эгоизма и людей с преобладанием альтруизма

Так же мы обработали данные по диагностике уровня социальной изолированности личности, в результате чего были получены результаты, показанные в таб.2 и рис.3.

Таблица 2 - Диагностика уровня социальной изолированности личности

Уровни	Сумма результатов
Низкий	16
Средний	8
Высокий	2

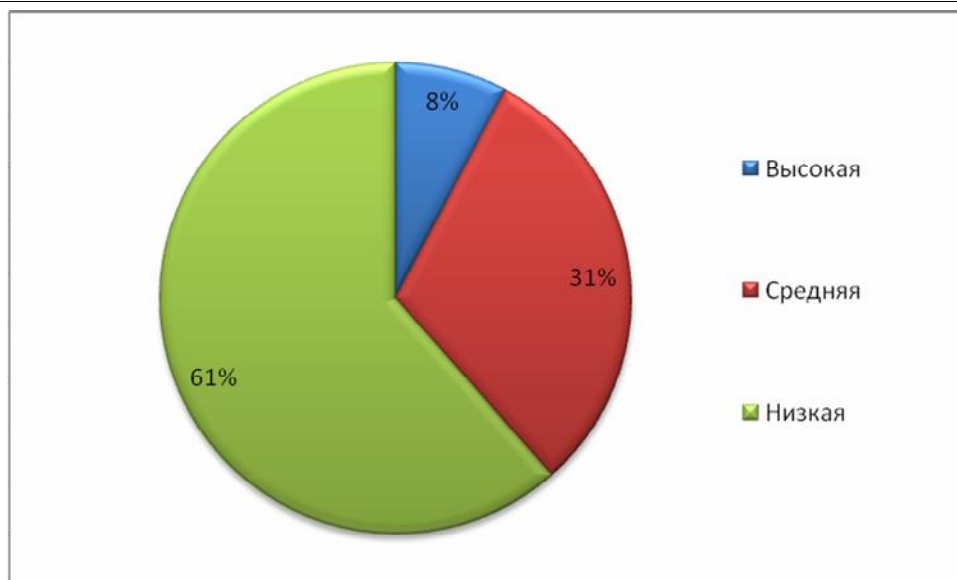


Рис.3-Процентное соотношение людей с высоким, средним и низким уровнями социальной изолированности

В результате обработки данных по методике “Диагностика личностной установки «альтруизм-эгоизм»” мы выявили количество респондентов, у которых наиболее ярко выражен альтруизм, и количество респондентов, у которых, наоборот, наиболее ярко выражен эгоизм. Оказалось, что людей-альтруистов на 16% меньше, чем людей-эгоистов (данные подсчитывались по баллам, набранным респондентами). Обработав результаты данных по второй методике “Экспресс-диагностика уровня социальной изолированности личности (Д. Рассел и М. Фергюссон)”, мы выяснили, на каком уровне социальной изолированности находятся респонденты, участвующие в опросе. Из процентного соотношения мы видим, что наибольшее количество людей находятся на низком уровне (люди, набравшие 0-20 баллов). На втором месте находятся люди со средним уровнем социальной изолированности - это люди с 21-40 баллами, а на третьем месте – люди с высоким уровнем (41-60 баллов).

Библиографический список

1. Гребенщиков Г.Ф., Магзумова З.М., Федоровская О.Н., Диагностика личностной установки «альтруизм-эгоизм» (лабораторно-практическая работа) // В сборнике: Современная наука: теоретический и практический взгляд Материалы I Международной научно-практической конференции. ООО «НОУ «Вектор науки». 2014. С. 40-45.
2. Фадеева Т.Ю., Коммуникативная толерантность как базовый компонент толерантной личности в этнокультурном пространстве // В сборнике: Социокультурная интеграция и специальное образование Сборник научных статей. Электронное издание. Саратовский государственный университет имени Н.Г. Чернышевского. Москва, 2015. С. 108-117.
3. Бижанова Л.В., Особенности проявления альтруизма у русских и

- китайских студентов // В сборнике: Этнопсихология: Актуальные проблемы современного мира Материалы межрегиональной научно-практической конференции с международным участием. отв. ред. Е.В. Афонасенко. 2015. С. 32-38.
4. Andreoni J., Rao J. M. The power of asking: How communication affects selfishness, empathy, and altruism // *Journal of public economics*. 2011. Т. 95. №. 7. С. 513-520.
 5. Гизатуллина А.Г. Одиночество - дефицит открытости в ситуации изменений // *Вестник Томского государственного университета*. 2013. № 367. С. 136-138.
 6. Турчин А.С., Гюлмамедов А.Б., Психологические особенности коммуникативных затруднений в ходе адаптации первокурсников к обучению вузовского типа // *Экономика образования*. 2014. № 4. С. 172-175.
 7. Howell J.L., Shepperd J.A. Social exclusion, self-affirmation, and health information avoidance // *Journal of Experimental Social Psychology*. 2017. Vol. 68. P. 21-26
 8. Чижкова М.Б. Исследование качеств личности старших школьников в период кризиса идентичности // *Сибирский психологический журнал*. 2010. № 35. С. 66-71.
 9. Баженова Н.Г., Шмурыгина Н.В. Типология личности: социологический и психологический аспект // *European Social Science Journal*. 2013. № 9-3 (36). С. 302-307.
 10. Кизянов А.О., Баженов Р.И. Исследование социально-психологических свойств и волевого потенциала личности // *Постулат*. 2016. №12. URL: <http://e-postulat.ru/index.php/Postulat/article/view/311/329>
 11. Фетискин Н.П., Козлов В.В., Мануйлов Г.М. Социально-психологическая диагностика развития личности и малых групп. М.: Изд-во Института психотерапии, 2002. 490 с.