

Система коррекционной работы по развитию просодической стороны речи у детей с нарушениями слуха

Учускина Надежда Анатольевна

Краевое государственное бюджетное общеобразовательное учреждение, реализующее адаптированные основные общеобразовательные программы «Школа-интернат №1» г. Хабаровск

учитель-дефектолог

*Приамурский государственный университет имени Шолом-Алейхема
Магистрант*

Аннотация

В данной статье автор рассматривает характерные особенности просодической стороны речи неслышащих детей. Формулирует основную цель и описывает технологии коррекционной работы. Выделяет приоритетные направления деятельности учителя-дефектолога, раскрывает собственный педагогический опыт.

Ключевые слова: технологии, педагоги, коррекция, развитие, дети с нарушениями слуха

Corrective work system for development of prosodic speech in children with hearing impairment

Uchuskina Nadezda Anatolevna

Regional state budgetary educational institution implementing basic General education adapted program «boarding School №1» in Khabarovsk;

*Sholom Aleichem Priamursky State University
master student*

Abstract

In this article, the author considers the characteristic features of the prosodic side of the speech of deaf children. Formulates the main goal and describes the technologies of correctional work. It identifies the priority areas of the teacher-defectologist's activity, reveals his own pedagogical experience.

Keywords: technology, teachers, correction, development, children with hearing impairments.

Формирование правильной речи является основной задачей системы коррекционно-педагогической работы с неслышащими детьми, в частности, формирование и развитие просодической стороны их речи. Просодическая сторона речи включает темпо - ритмическую организацию речи, её интонационную выразительность, формирование высоты, силы и тембра, развитие тембрового и динамического диапазона голоса, работу над чувством

ритма, слитностью речи, плавностью голосоведения, физиологическим и фонационным дыханием, соблюдением орфоэпических правил. Все эти составляющие важны как для речи слышащего, так и для речи неслышащего ребёнка, так как они окрашивают произносительную сторону речи, формируя не только коммуникативную, смысловую и эмоциональную, но ещё и компенсаторную нагрузку высказывания, так необходимую для социальной адаптации и более полной интеграции в общество такого ребёнка. Просодические компоненты помогают детям с нарушением слуха произносить речевой материал внятно и выразительно, естественным голосом, в заданном темпе и ритме, с соответствующей интонацией, соблюдая словесное и логическое ударение и используя при этом природные жесты. Работа по формированию и развитию просодической стороны речи с неслышащим ребёнком начинается с раннего возраста и продолжается на протяжении всего обучения в учреждении, соответствующем его образовательным потребностям.

Нарушение функции слухового анализатора является первичным дефектом и, как правило, приводит к вторичным нарушениям, таким, как, например, эмоциональная замкнутость, повышенный уровень тревожности, отсутствие образного мышления, ограниченность ориентации в пространстве, недоразвитие мелкой моторики и другим.

Результаты многолетнего опыта работы показывают, что осуществляя коррекционно-развивающее воздействие, межпредметные связи, преемственность и интегрированный подход учитель-дефектолог, работая над просодическими элементами речи способен параллельно осуществить коррекцию и развитие познавательной деятельности неслышащего ребёнка через целенаправленную работу по мело-драматизации адаптированных и авторски разработанных ритмизованных диалогов, стихотворений, сказок и т.д.

Всё это определяет актуальность проблемы исследования в научном и практическом аспектах. В специальной литературе данное направление работы освещено недостаточно и требует дальнейшего изучения.

Анализ теоретических источников по специальной педагогике и психологии, сурдопедагогике и сурдопсихологии показал, что неслышащие дети имеют ряд специфических особенностей в формировании и развитии эмоционально-волевой сферы и существенным условием социализации и интеграции таких детей является внятность, разборчивость, естественность и выразительность звучания их речи [1], [2], [4], [6], [9].

Над данной проблемой работали как отечественные специалисты (Вавилова А. В., Дудкова И.М., Московкина А.Г., Шипицына Л.М. и др.) [3], [5], [7], [10], [8], так и зарубежные исследователи (Dwight Bolinger, Edward Boyle, Allan Anderson и др.), которые рассматривали коммуникативное развитие как процесс взаимодействия средств двух каналов обмена информацией: вербального (просодическая сторона речи) и невербального (кинестетика: мимика, жесты, позы). Изучение взаимодействия вербального и невербального поведения неслышащих детей

с целью повышения эффективности коррекционно-развивающей работы и послужило решающим фактором при выборе направления данной научно-исследовательской деятельности.

Данная работа представляет собой изложение теории, методов и приёмов работы над просодической стороной речи, используемых на практике в современных условиях с учётом имеющейся материальной базы.

Психолого- педагогические рекомендации могут быть использованы учителями-дефектологами и учителями начальных классов при проведении коррекционной работы на индивидуальных, групповых и фронтальных занятиях в условиях специальных (коррекционных) образовательных учреждений для детей с ограниченными возможностями здоровья.

Учителями-дефектологами краевого государственного бюджетного общеобразовательного учреждения, реализующего адаптированные основные общеобразовательные программы «Школа-интернат №1» (г. Хабаровск) разработан и накоплен практический материал по данной проблеме. Это нетрадиционное, новаторское направление деятельности учителей-дефектологов можно классифицировать как разновидность бинарного, межпредметного, долгосрочного проекта, требующего: большого творческого потенциала от педагогического состава (адаптирование текстов к произносительным возможностям обучающихся или авторская разработка сказки), тщательной подготовки и педагогов, и детей (работа над содержанием, формирование понятийного словаря, отработка речевого материала, разучивание песен-диалогов, пошив костюмов, создание декораций и др.), систематического повторения и закрепления уже пройденного материала, поэтому итоговые занятия-представления проводятся не чаще 2 раз в течение текущего учебного года. Ценностью и практической значимостью таких форм коррекционной работы является то, что неслышащие дети получают помимо специфической коррекционной помощи и навыков актёрского мастерства ещё и огромный коммуникативный опыт, что очень важно для их успешной адаптации в социуме.

В федеральном государственном образовательном стандарте отмечено, что дети с ограниченными возможностями здоровья могут реализовывать свой потенциал лишь при условии адекватно организованного обучения и воспитания. Обозначенное положение позволило определить цель коррекционно-развивающей работы, которая заключается в изучении взаимосвязи между развитием просодических элементов речи и эмоционально-волевой сферы у детей с нарушением слуха.

Целенаправленная работа по данному направлению в КГБОУ ШИ 1, г. Хабаровск учителями-дефектологами по музыкальной стимуляции речи, стимуляции речи движением, музыкальным руководителем и индивидуальными реабилитаторами ведётся с 2014 года. Разработаны и представлены зрителям (педагогам и слышащим сверстникам) музыкальные сказки: «Теремок», «Под грибом», «Весёлый огород», «Мешок яблок», «Колобок на новый лад» и др.

В процессе коррекционной работы у детей с нарушениями слуха отслеживался уровень сформированности и развития как просодических компонентов речи, так и психофизических возможностей, а также эмоционально-волевых качеств.

С целью составления более полной картины развития неслышащего ребёнка при проведении коррекционно-развивающей работы рекомендуем использовать элементы и комбинации элементов современных образовательных технологий (дифференцированное, развивающее и проблемное обучение, информационно-коммуникативные технологии, технологии тьюторства, культурологической драматизации, критического мышления, нейролингвистического программирования и др.), что позволяет сформировать у детей с ограниченными возможностями здоровья стремление к самосовершенствованию, раскрывает их творческие способности, желание применить теоретические знания на практике в повседневной жизни, развивает мышление, а также повышает мотивацию к активной познавательной деятельности, способствуя более эффективному усвоению программного материала и успешному формированию ключевых учебных компетентностей.

В исследовании принимали участие неслышащие воспитанники старшего дошкольного и младшего школьного возраста.

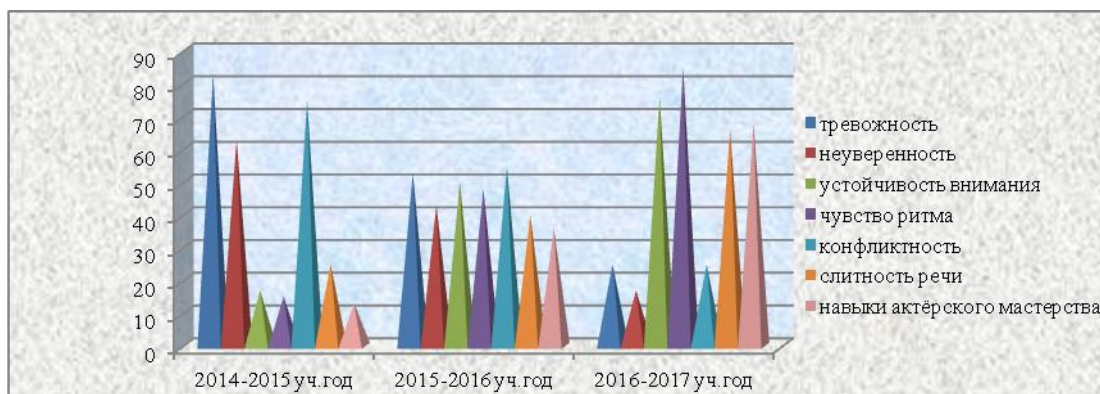


Рисунок 1. Результативность коррекционной работы

Исследование доказало, что осуществляя коррекционно-развивающее воздействие на ребёнка с нарушениями слуха средствами мело-драматизации сказок учитель-дефектолог корректирует его эмоционально-волевою сферу.

Воспитанники с нетерпением ждут день представления, с каждым разом они выступают всё увереннее и увереннее, повышая уровень своей самооценки. Таким образом, созданная образовательная среда является для детей с нарушениями слуха наименее ограничивающей, наиболее включающей и инклюзивно направленной, а самое главное - они чувствуют себя равными в мире слышащих детей.

Библиографический список

1. Богданова Т.Г. Сурдопсихология: учебное пособие для студентов высших педагогических учебных заведений. М.: Академия, 2002. – 203 с.
2. Боскис Р.М. Глухие и слабослышащие дети. М.: Советский спорт, 2004. 304 с.
3. Вавилова А. В. Развитие общей моторики как средство улучшения речи // Молодой ученый, 2014. №5. С. 495-497.
4. Головчиц Л.А. Дошкольная сурдопедагогика. М.: ВЛАДОС, 2001. 304 с.
5. Дудкова И.М. Формирование речи у детей с нарушением слуха. Наука и образование: новое время, 2015. №5 (10). С.152-155.
6. Зикеев А.Г. Специальная педагогика: развитие речи учащихся. М.: Издательский центр «Академия», 2014. 200 с.
7. Московкина А.Г. Ребёнок с ограниченными возможностями здоровья в семье: учебное пособие.- М.: Прометей, 2015. 252 с.
8. Учускина Н.А. Современные подходы к организации коррекционно-педагогической помощи детям с ограниченными возможностями здоровья.//Современные проблемы дошкольного, начального и коррекционного образования: сборник материалов региональной научно-практической конференции «Профессиональная подготовка учителей начальных классов в контексте многоуровневого образования», Хабаровск, 27 марта 2014 г. Вып.4/ под общ. ред. Н.В. Нозиковой. - Хабаровск: Издательство ДВГГУ, 2014. - С. 107-112.
9. Чистякова М.И. Психогимнастика. Под ред. М. И. Буянова. М.: ВЛАДОС, 1995. 160 с.
10. Шипицына Л.М. Ребёнок с нарушенным слухом в семье и обществе. СПб.: Речь, 2014. 203 с.