

Влияние цвета в дизайне интерьера

Шарикова Марина Владимировна

Приамурский государственный университет имени Шолом-Алейхема

Студент

Аннотация

В статье рассматривается важность цветов в дизайне интерьера. Включает в себя жилые здания и общественные здания, такие как административные, больничные, образовательные учреждения. Анализируется важность использования определенных цветов в дневных и ночных зонах жилых районов. Анализируются эксперименты, проведенные в этой области, показывающие широкий спектр эффектов в различных аспектах человеческой жизни.

Ключевые слова: цвет, дизайн интерьера, эффекты, жилые здания, общественные здания.

The influence of color in interior design

Sharikova Marina Vladimirovna

Sholom-Aleichem Priamursky State University

Student

Abstract

The article discusses the importance of colors in interior design. It includes residential buildings and public buildings, such as administrative, hospital, and educational institutions. The importance of using certain colors in day and night zones of residential areas is analyzed. The experiments conducted in this field are analyzed, showing a wide range of effects in various aspects of human life.

Keywords: color, interior design, effects, housing buildings, public buildings.

1 Введение

1.1 Актуальность

Дизайн интерьера — это сложный процесс, который включает в себя множество этапов от разработки концепции до реализации дизайна. На дизайн внутренней архитектуры помещения влияют многочисленные факторы. Одним из основных факторов качества реализованного дизайна интерьера является цвет. Сложная природа цветов и их влияние на искусство, культуру, психологию и религию часто изучались. Цвет рассматривается как фундаментальное качество нашего визуального восприятия. Существует множество разработанных теорий и предположений, связанных с эстетическим комфортом, который обеспечивают цвета, и с их влиянием на психику человека.

1.2 Обзор исследований

В журнале Дж. А.А Акрама «К процессу психологического проектирования архитектуры интерьера» затрагивается тема изучения влияния цвета на настроение учащихся [1]. Ч.Н. Гекчакан приводит рекомендации в своей научной работе «Характеристики цветов, дизайн интерьера и их психологическое и физиологическое воздействие» [2] по использованию цветовой гаммы в учебных кабинетах и прилегающих помещениях. Значительное внимание уделяют Х. Крстич и Д. Раджелович в научной работе «Цвет как мощный инструмент в дизайне интерьера». Авторы аргументирует немаловажную роль цвета в дизайне интерьера, который может создать настроение, задать тон и вызвать эмоции [3].

1.2 Цель исследования

Цель исследования статьи является анализ влияния цветов, используемых в дизайне интерьере, на жилые здания и общественные здания, такие как административные, больничные, образовательные учреждения. А также, целью статьи является ознакомление с некоторыми основными характеристиками цветов и их важностью в различных случаях.

2 Результаты и обсуждения

Одна из важнейших ролей архитектуры заключается в создании искусственной среды, поддерживающей психологическое благополучие жильцов. Эта роль становится еще более важной, поскольку в современном обществе более семидесяти процентов жизни человек проводит в помещении. Дизайн интерьера представляет собой чрезвычайно важный фактор, который влияет на пользователей пространства, как в функциональном, так и в эстетическом и психологическом плане.

Цвета являются неотъемлемой частью мира, в котором мы живем, и их влияние на восприятие человеком окружающей среды неоспоримо. Многочисленные исследования доказали, что цвета оказывают интенсивное психологическое и физиологическое воздействие на людей, по этой причине важно знать, как различные цвета влияют на пользователей пространства.

При проектировании внутреннего пространства необходимо иметь опыт работы с цветами. Архитектор или дизайнер интерьера должен понимать влияние цветов, психологические эффекты, вызываемые определенными цветами у людей, и поэтому должен знать, где это можно применить, чтобы получить комбинацию, подходящую для каждой ситуации. Сочетание цветов и их использование в интерьере может оказать положительное или отрицательное воздействие на зрителя. Они являются очень мощным инструментом в дизайне интерьера, поэтому могут создавать различные иллюзии в пространстве; маленькая комната может казаться больше или меньше, если сделан неподходящий выбор цвета.

Типы цветов

Цвет можно определить, как “различные ощущения глаза в результате того, как объекты отражают или излучают свет”. В 17 веке знаменитый математик и физик сэра Исаак Ньютон провел ряд экспериментов, чтобы доказать, что радуга состоит из всех существующих цветов. Он затемнил комнату, пропуская свет только через маленькое отверстие, и поместил перед ним призму. Ему удалось отразить все семь цветов на белом фоне, и он назвал их Видимым спектром. Эти цвета: красный, оранжевый, желтый, зеленый, синий, индиго и фиолетовый. Цветовое колесо или цветовой круг — это основной инструмент для комбинирования цветов. Первая круговая цветовая диаграмма была разработана сэром Исааком Ньютоном в 1666 году. Наиболее распространенной версией является колесо из 12 цветов, основанное на цветовой модели RYB.

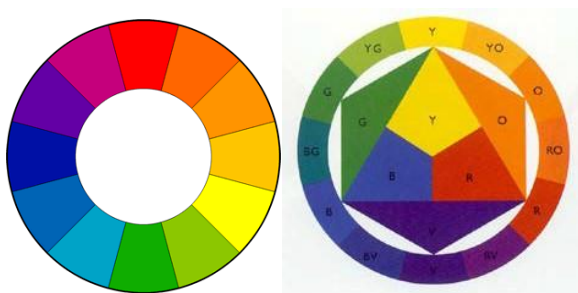


Рисунок 1. Различные типы цветковых кругов

В природе существует три основных цвета: красный, желтый и синий. Вторичные цвета образуются путем смешивания этих трех. Например, сочетание синего и желтого дает зеленый цвет, сочетание красного и желтого - оранжевый, а сочетание синего и красного - фиолетовый. Перемещаясь по цветовому кругу, можно увидеть гармонию между соседними цветами. Цвета, которые находятся рядом друг с другом, называются гармоничными цветами. Цвета в круге, обращенном друг к другу, называются взаимодополняющими или противоположными цветами. Кроме того, цветовой круг разделен на теплые и холодные цвета.

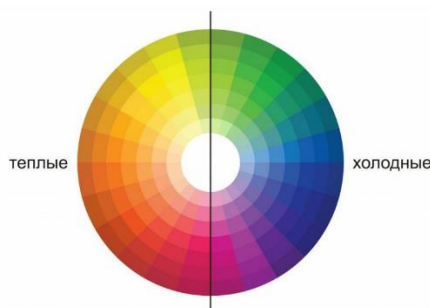


Рисунок 2. Спектр теплых и холодных цветов

Из семи оттенков, составляющих нашу видимую цветовую гамму, красный, оранжевый, желтый и некоторые оттенки зеленого считаются теплыми цветами. Теплые цвета определяются как энергичные и смелые,

поэтому они могут вызывать как положительные, так и отрицательные эффекты. Используя теплые цвета, можно что-то подчеркнуть, но их слишком много, и пространство может стать перегруженным. Теплые цвета стимулируют нервную систему, поэтому под их воздействием могут повышаться сердечный ритм и кровяное давление, а также дыхание.

Зеленые, синие, индиго и фиолетовые оттенки из нашей видимой цветовой гаммы считаются холодными цветами. Они оказывают противоположный эффект по сравнению с теплыми цветами. Они также влияют на нервную систему, снижая пульс, кровяное давление и частоту дыхания. В некоторых больницах проводились эксперименты с так называемыми голубыми комнатами, которые оказывают успокаивающее действие. Белый, черный и серый считаются нейтральными цветами.

Психологическое воздействие цветов

Цвета напрямую влияют на настроение человека, а значит, играют важную роль в его жизни. Человек - в значительной степени визуальное существо. Он получает около 87% всей сенсорной информации через мир цветов. Было доказано, что человек по-разному реагирует на определенные цвета и что цвета могут вызывать у людей различные эмоциональные состояния. Цвета оказывают мощное влияние на людей, и в значительной степени цвета напрямую влияют на их привычки и жизнь в целом. У каждого мужчины есть своя собственная гамма любимых цветов, которые отражают его индивидуальность.

Психологи пришли к выводу, что цвета могут быть связаны с определенными эмоциями у людей. Чувства - важный элемент, когда речь заходит о дизайне жилых и рабочих помещений. При проектировании интерьеров очень важно знать, какие эффекты и эмоции вызывают определенные цвета. В тексте перечислены некоторые основные цвета, используемые в дизайне, и объясняется их связь с чувствами и символикой.

Красный - самый яркий, притягательный цвет в спектре. Он выражает страсть, любовь, тепло, возбуждение, силу, энергию и т.д. Красный цвет привлекает немедленное внимание и выводит объекты или изображения на передний план, благодаря своему мощному воздействию на автоматическую нервную систему. Это самый сильный из теплых цветов, поэтому он может придать помещению компактность и стимулирующий вид.

Синий - цвет гармонии и покоя, но его можно распознать как холодный, неэмоциональный и недружелюбный. С древних времен он был символом веры, надежды и верности. С физиологической точки зрения, это влияет на успокоение центральной нервной системы. Как упоминалось ранее, он снижает пульс и кровяное давление, но повышает концентрацию внимания.

Желтый цвет ассоциируется с радостью, оптимизмом и теплом. Он считается самым радостным цветом в видимом спектре. Желтый цвет способствует концентрации и бдительности. Более того, он оказывает благотворное воздействие на нервную систему, стимулирует кровяное давление, частоту сердечных сокращений и дыхания, вызывает страх.

Оранжевый — это стимулирующий цвет, который обладает энергией красного и жизнерадостными качествами желтого. Он ассоциируется с солнцем и освежающими фруктами. Апельсин улучшает аппетит, стимулирует работу сердца и полезен для лечения депрессии.

Зеленый — это цвет природы, успокаивающий и освежающий. Он обладает огромной целебной силой, что является одной из причин, почему он является доминирующим цветом в интерьерах больниц. Зеленый свет снижает давление, расширяет капилляры, стимулирует работу желез внутренней секреции и избавляет от бессонницы. Бледно-зеленый - самый расслабляющий и успокаивающий цвет в спектре.

Фиолетовый часто характеризуют как таинственный цвет. Считается, что эта смесь синего и красного является цветом чувствительности и артистической натуры. Волны фиолетового света воздействуют на мозг, очищают и оказывают освежающее и дезинфицирующее действие. Он также регулирует обмен веществ и подавляет чувство голода. Световые волны цвета индиго борются с высокой температурой и кожными заболеваниями.

Черное и белое. Черный — это смесь всех цветов, полностью поглощенных друг другом. Он символизирует власть, тайну и смерть. Этот цвет недружелюбен и неприступен, поэтому он может вызывать унижение и перепады настроения, а также создавать неблагоприятную обстановку. Белый цвет, с другой стороны, символизирует невинность, чистоту и истину. Он чистый, гигиеничный и стерильный и создает успокаивающую обстановку. Белый цвет содержит равный баланс всех цветов спектра, представляя как положительные, так и отрицательные аспекты всех цветов.

Очень важно понимать цвета и их связь с определенными эмоциями и значением. В дополнение к упомянутым психологическим факторам культурное разнообразие играет важную роль и важная роль. Все цвета обладают определенной символикой, и в разных культурах они имеют разное значение. Все это должно быть особенно учтено при использовании цветов в архитектурном дизайне интерьера. В частности, необходимо дифференцировать использование цветов при оформлении жилых и нежилых помещений.

Использование цвета в жилых помещениях

Жилые помещения играют важную роль в повседневной жизни человека. То, как устроено пространство, в котором мы живем, оказывает определенное влияние на человека. В дополнение к соответствующему функциональному решению и выбору мебели, цвета, реализованные в дизайне интерьера, могут изменить общее впечатление. Кроме того, назначение помещения может определять выбор подходящих цветов. Таким образом, использование определенных цветов должно быть адаптировано к дневной и ночной зонам жилого помещения.

Существует множество факторов, влияющих на выбор цветовой гаммы в интерьере жилого помещения. Используемые цветовые решения могут зависеть от климата. Например, использование узоров, в которых преобладают

теплые, холодные или нейтральные оттенки, может зависеть от климата, ориентации и степени активности. Таким образом, теплые цвета более приемлемы в более прохладном климате, в то время как холодные тона больше используются в районах с жарким климатом. Также необходимо учитывать ориентацию комнат; например, если комната выходит окнами на север, рекомендуется использовать теплые цвета, в то время как для комнаты, выходящей окнами на юг, рекомендуется использовать холодные цвета. Как упоминалось ранее, цвета влияют на настроение людей и выполняемые действия. Теплые цвета стимулируют возбуждение и вдохновляют людей на занятия, в то время как холодные цвета вызывают спокойствие и задумчивость.

Красный, как один из самых теплых цветов, очень возбуждает, но может вызывать раздражающие и тревожащие ощущения. По этой причине этот цвет не подходит для спален или комнат, предназначенных для отдыха. С другой стороны, красный цвет можно использовать в дизайне кухни и столовой, так как известно, что этот цвет возбуждает аппетит. Яркие оттенки красного должны быть тщательно подобраны и использованы в качестве детали интерьера жилого помещения. Желтый цвет стимулирует оптимизм и позитивный настрой, однако он может стать напряженным. Как и в случае с красным цветом, желтый цвет следует использовать осторожно, в более светлых оттенках. С апельсином следует обращаться таким же образом. Эти цвета могут визуально расширять пространство и могут быть использованы в качестве деталей во всех комнатах квартиры. Эти цвета не следует использовать для окраски целых помещений, так как это может быть слишком интенсивно для пользователей.

Синий цвет имеет много коннотаций и значений, но в первую очередь он вызывает ощущение ясности, порядка и спокойствия. Этот цвет особенно полезен для рабочего кабинета, но это хороший выбор для спальни, потому что он создает ощущение тишины и покоя. (рис. 3b). Необходимо с осторожностью использовать оттенки синего, так как более светлые тона оказывают успокаивающее действие, в то время как более темные тона могут вызывать угнетающее чувство. Зеленый цвет оказывает аналогичное воздействие, но он также тесно связан с природой, поэтому его успокаивающий эффект сильнее. (рис. 3b). С другой стороны, синий и зеленый цвета могут вызывать негативные чувства, поэтому они требуют осторожности.



Рисунок 3. Использование красного цвета на кухне и желтого в гостиной

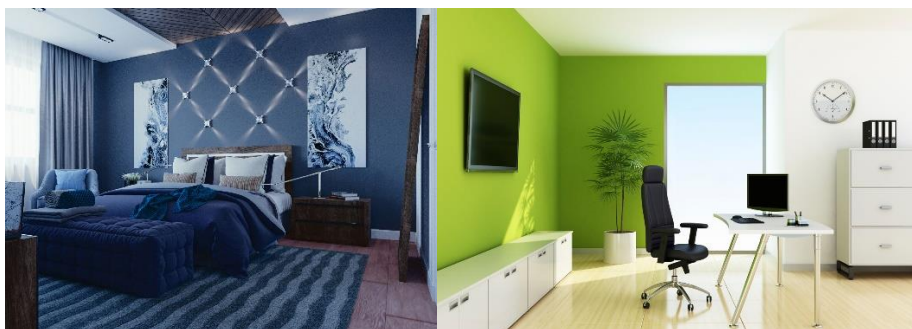


Рисунок 4. Использование синего и зеленого цветов в интерьерах спальни и кабинета

Нейтральные цвета ничем не примечательны и не оказывают интенсивного психологического эффекта, однако это делает их идеальными для использования в помещениях различного назначения. Белые, бежевые и серые оттенки можно использовать как в спальне, так и в гостиной, кухне и ванной комнате. Они очень гибкие и легко адаптируемые. Черный цвет обладает другим эффектом, поэтому он хорош для смелых и драматичных интерьеров. Это может создать эффект утонченности и элегантности.

Использование цвета в нежилых помещениях

Хотя интерес к дизайну интерьера часто носит личный характер, он, безусловно, не должен ограничиваться личной домашней обстановкой. Современный стиль жизни диктует, что люди проводят много часов на работе, за покупками, а также едят вне дома, путешествуют и останавливаются в отелях. Нежилое помещение должно быть спланировано так же хорошо, как и домашнее. Подробно обсуждается влияние цветов на интерьер общественных пространств, имеется в виду офиса, больницы и школы.

Дизайн интерьера офиса зависит от характера выполняемой работы. Итак, дизайн интерьера офиса юриста отличается от дизайна офиса IT-компании. Одной из главных целей является создание творческой и эффективной рабочей среды, которая стимулирует производительность труда сотрудников и в то же время является комфортной. Очень важно знать, как цвета влияют на здоровье и продуктивность сотрудников. Было доказано, что дизайн рабочего пространства влияет на производительность работы и коммуникацию. Выделяются некоторые из проведенных экспериментов.

Была проведена серия экспериментальных исследований, чтобы лучше понять влияние цветов на пользователей пространства. Они проводились в течение последних 20 лет в контролируемой среде внутреннего офисного помещения, чтобы можно было точно определить влияние цветов на организм сотрудников, производительность и настроение.

Первый из серии экспериментов сосредоточен на производительности набора текстов в зависимости от цвета офиса, в котором это делается – красного или синего. Наибольшее количество опечаток было допущено группой, сменившей офиса, то есть той, которая перешла из синего офиса в красный. Из анкеты можно было сделать вывод, что красный офис был связан

с тревогой, а синий - с депрессией. Участники, сменившие офисы, были все более взволнованы.



Рисунок 4. Синий и красный офис

В другом важном эксперименте проверялось влияние основных цветов, цветового круга Манселла (зеленый, синий, фиолетовый, красный, желтый и оранжевый) и трех нейтральных цветов (белый, серый и бежевый). Также наблюдался эффект сочетания определенных цветов. Все испытуемые заполнили три разных вопросника, на основе которых позже оценивался уровень концентрации, а также влияние цветов на эмоции и продуктивность. Был сделан вывод, что испытуемые в светлых комнатах допускали больше ошибок, чем испытуемые из более темных комнат. Испытуемые мужского пола заявили, что в офисах с большей насыщенностью цветов они чувствовали больше депрессии, замешательства и гнева, в то время как женщины чувствовали это в помещениях с меньшей насыщенностью цветов. В целом, теплые цвета были более стимулирующими, чем холодные. Испытуемым меньше всего нравилось работать в оранжевых и фиолетовых офисах, в то время как наиболее комфортно им было в белых и бежевых офисах. Несмотря на то, что белый цвет был самым любимым среди испытуемых, они допустили больше всего ошибок во время работы в нем.

Основываясь на этих исследованиях, ученые пришли к выводу, что цветовая гамма сама по себе может влиять на настроение жильцов. Однако не было обнаружено никакой связи между настроением рабочих и рабочим представлением. Также была отражена разница в восприятии и предпочтениях между женщинами и мужчинами.

Следующая область, которая была изучена, — это влияние цветов, используемых в интерьере больницы. Дизайн больницы должен отражать широкий спектр ее пользователей, от пациентов, посетителей до сотрудников. Для пациентов и посетителей больницы — это стрессовая среда. Цвета и освещение в больницах могут оказывать большое влияние на настроение пациентов. И по этой причине выбор декора, произведений искусства, дизайна архитектурных элементов очень важен для снятия стресса с окружающей среды. Надлежащий дизайн палат для пациентов зависит от характера заболевания и возраста пациента.

Вывод

Феномен цвета изучался на протяжении веков. Несмотря на то, что существует множество мифов о восприятии цветов и визуальном комфорте, их влияние на наше настроение и продуктивность неопровержимо. Цвета играют важную роль в мире дизайна и архитектуры, они связаны с различным использованием пространства и оказывают огромное влияние на жизнь человека. Люди, занимающиеся дизайном, должны знать о различных эффектах цветов.

В дополнение к жилым помещениям и внедрению адекватных цветовых сочетаний обсуждаются также общественные пространства. На основе ряда примеров, то есть экспериментов, были сделаны выводы о положительном и отрицательном воздействии цветов на пользователей этого пространства. В дополнение к психологическим эффектам, которые они вызывают, объясняются физиологические изменения у людей, а также изменения в производительности труда.

Библиографический список

1. Акрам Дж. А.А.: к процессу психологического проектирования архитектуры интерьера, Университет короля Сауда, Архитектура и планирование, 2013., том 25, Эр-Рияд, стр.21-38.
2. Гекчакан Чичек Н., Гекчакан К.: Характеристики Цветов, Дизайн Интерьера И Их Психологическое И Физиологическое Воздействие. ТОJET: Турецкий онлайн-журнал образовательных технологий, ноябрь 2016, специальный выпуск для INTE 2016, стр. 425-430.
3. Крстич Х., Раджелович Д.: Цвет как мощный инструмент в дизайне интерьера // Материалы Третьей международной научной конференции "Балканский цвет", 2013. С. 568-575.
4. Дуян Ф., Унвер Р.: Исследование влияния цвета стен в классе на внимание учащихся // ITU AZ, 2016. Т. 13. № 2. С. 73-78.